

Dell OptiPlex 3011 AIO

دليل المالك



النموذج الرياني: W07B
النسخ الرياني: W07B001

جدول المحتويات

5..... 1 العمل في جهاز الكمبيوتر.....

5	قبل العمل داخل الكمبيوتر
6	الادوات الموصى باستخدامها
6	إيقاف تشغيل الكمبيوتر
6	بعد العمل داخل جهاز الكمبيوتر
7	معلومات مهمة

9..... 2 إزالة المكونات وتركيبها.....

9	نظرة عامة على النظام
9	منظر داخلي
10	إزالة غطاء الحامل
10	تركيب غطاء الحامل
10	إزالة حامل VESA
11	تركيب حامل VESA
11	إزالة الغطاء الخلفي
13	تركيب الغطاء الخلفي
13	إزالة محرك الأقراص الضوئية
14	تركيب محرك الأقراص الضوئية
14	إزالة لوحة التحكم
15	تركيب لوحة التحكم
15	إزالة بطاقة الشبكة المحلية اللاسلكية (WLAN)
15	تركيب بطاقة الشبكة اللاسلكية محلية النطاق (WLAN)
16	إزالة الذاكرة
16	تركيب الذاكرة
17	إزالة غطاء لوحة النظام
18	تركيب غطاء لوحة النظام
18	تم إزالة البطارية الخالوية المصغرة
19	تركيب البطارية الخالوية المصغرة
19	إزالة وحدة امتصاص الحرارة
20	تركيب وحدة امتصاص الحرارة
20	إزالة مروحة النظام
20	تركيب مروحة النظام
21	إزالة المعالج
21	تركيب المعالج
21	إزالة مفتاح أداة اكتشاف التطفل
22	تركيب مفتاح أداة اكتشاف التطفل
22	إزالة مكبر الصوت
23	تركيب مكبرات الصوت

23	إزالة مفتاح التيار
24	تركيب مفتاح التيار
24	إزالة محرك الأقراص الثابتة
26	تركيب محرك الأقراص الثابتة
26	إزالة لوحة النظام
30	مكونات لوحة النظام
31	تركيب لوحة النظام
31	إزالة حامل الشاشة
34	تركيب حامل الشاشة
35	إزالة الكاميرا
35	تركيب الكاميرا
36	غزالة المنفذ التسلسلي
37	تثبيت المنفذ التسلسلي

39 إعداد النظام 3

39	تسلسل التمهيد
39	Navigation Keys
40	خيارات إعداد النظام
47	Updating the BIOS
48	System and Setup Password
48	Assigning a System Password and Setup Password
49	حذف أو تغيير كلمة مرور نظام حالي و/أو كلمة مرور الضغط

51 التشخيصات 4

51	تشخيصات التقييم المحسن للنظام قبل التمهيد (ePSA)
----	--

53 استكشاف المشكلات الخاصة بالكمبيوتر وإصلاحها 5

53	معلومات مهمة
53	رموز مصابيح LED التشخيصية للتيار
54	أكواد الإجمارة الصوتية
54	رسائل الخطأ

57 المواصفات الفنية 6

63 Contacting Dell 7

العمل في جهاز الكمبيوتر

قبل العمل داخل الكمبيوتر

التزم بإرشادات الامان التالية للمساعدة على حماية الكمبيوتر من التعرض لتلف محتمل، وللمساعدة كذلك على ضمان السلامة الشخصية. ما لم يتم الإشارة إلى غير ذلك، فإن كل إجراء متضمن في هذا المستند يفترض وجود الظروف التالية:

- لقد قمت بقراءة معلومات الامان الواردة مع الكمبيوتر.
- يمكن استبدال أحد المكونات أو تركيبه في حالة شرائه بصورة منفصلة، من خلال اتباع إجراءات الإزالة بترتيب عكسي.

تحذير:



قبل العمل داخل الكمبيوتر، اقرأ معلومات الامان المرفقة بالكمبيوتر. للحصول على مزيد من المعلومات عن أفضل ممارسات الامان، راجع الصفحة الرئيسية الخاصة بـ "التوافق التنظيمي": www.dell.com/regulatory_compliance.

تنبيه:



العديد من الإصلاحات لا يجوز القيام بها إلا بواسطة الفني المخصص. يجب أن تقوم فقط باكتشاف الاصلاح وإصلاحها وعمليات الإصلاح البسيطة وفقاً لما هو موضح في وثائق المنتج، أو كما يتم توجيهك من خلال خدمة الصيانة على الإنترنت أو عبر الهاتف أو بواسطة فريق الدعم. لا يغطي الضمان التلفيات الناتجة عن القيام بأعمال الصيانة بواسطة أفراد غير معتمدين لدى Dell. نرجى قراءة وإتباع تعليمات الامان المرفقة مع المنتج.

تنبيه:



لتجنب تفريغ شحنة الكهرباء الاستاتيكية، قم بتأريض نفسك عن طريق استخدام عصاة اليد المضادة للكهرباء الاستاتيكية أو لمس سطح معدني غير مطلي (مثل الموصل الموجود على الجزء الخلفي لجهاز الكمبيوتر) بشكل دوري.

تنبيه:



تعامل مع المكونات والبطاقات بعناية. لا تلمس المكونات أو قاطع التلامس الموجودة على البطاقة. أمسك البطاقة من إحدى حوافها، أو من حامل التثبيت المعدني الخاص بها. أمسك أحد المكونات مثل معالج من حوافه، وليس من السنون الخاصة به.

تنبيه:



عندما تفصل أحد الكبلات، اصحب من الموصل الخاص به، أو من عروة السحب الخاصة به، وليس من الكبل نفسه. بعض الكبلات تتميز بوجود موصلات مزودة بعروة قفل، فإذا كنت تحاول فصل هذا النوع من الكبلات، فاضغط على عروات القفل قبل فصل الكبل. وينبغي تقوم بحسب الموصلات عن بعضها، حافظ على تساويها لكي تتجنب تني أي من سنون الموصل، أيضاً، قبل توصيل الكبل، تأكد أنه قد تم توجيهه ومحاذاة الكبلين بطريقة صحيحة.

ملاحظة:



قد تظهر ألوان الكمبيوتر الخاص بك وبعض المكونات المحددة بشكل مختلف عما هو موضح في هذا المستند.

لتجنب تعرض الكمبيوتر للتلف، قم بتنفيذ الخطوات التالية قبل أن تبدأ العمل داخل الكمبيوتر.

1. تأكد من استواء سطح العمل ونظافته لتجنب تعرض غطاء الكمبيوتر للخدش.
2. قم بإيقاف تشغيل الكمبيوتر (انظر إيقاف تشغيل الكمبيوتر).

تنبيه:



لفصل كابل شبكة، قم أولاً بفصل الكابل من الكمبيوتر، ثم افصله من جهاز الشبكة.

3. افصل كل كبلات الشبكة عن الكمبيوتر.

4. قم بفصل الكمبيوتر وجميع الأجهزة المتصلة به من مآخذ التيار الكهربائي.

5. اضغط مع الاستمرار على زر التشغيل أثناء فصل الكمبيوتر لعزل لوحة النظام أرضياً.

6. قم بإزالة الغطاء.



تنبيه: قبل لمس أي شيء داخل الكمبيوتر، قم بتأريض نفسك بواسطة لمس سطح معدني غير مطلي، مثل السطح المعدني الموجود في الجزء الخلفي من الكمبيوتر. أثناء العمل، المس سطح معدني غير مطلي بشكل دوري لتفريغ الكهرباء الساكنة والتي قد تتلف المكونات الداخلية للكمبيوتر.

الأدوات الموصى باستخدامها

قد تحتاج الإجراءات الواردة في هذا المستند إلى وجود الأدوات التالية:

- مفك صغير بسن مسطح
- مفك Phillips
- مخطاط بلاستيكي صغير

إيقاف تشغيل الكمبيوتر




تنبيه: لكي تصحب قذ البيانات، قم بحفظ جميع الملفات المفتوحة وأغلقها ثم لإنهاء جميع البرامج المفتوحة قبل أن توقف تشغيل الكمبيوتر.

1. إيقاف تشغيل نظام التشغيل:

– في Windows 8:

* استخدام جهاز يمكن للمس:

a. انتقل من الحافة اليمنى للشاشة، وافتح قائمة الاختصارات وحدد إعدادات


b. حدد  ثم حدد إيقاف التشغيل

* استخدام ماوس:

a. قم بالإشارة إلى الركن الأيمن العلوي من الشاشة وانقر فوق إعدادات


b. انقر فوق  وحدد إيقاف التشغيل

– في نظام التشغيل Windows 7:

1. انقر فوق  هنا

2. انقر فوق إيقاف التشغيل

أو

1. انقر فوق  هنا

2. ثم انقر فوق السهم الموجود في الركن الأيمن السفلي من القائمة **هنا** كما هو موضح أدناه، ثم انقر فوق إيقاف التشغيل

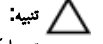


2. تأكد من إيقاف تشغيل الكمبيوتر وجميع الأجهزة المتصلة به. في حالة عدم توقف الكمبيوتر والأجهزة المتصلة به تلقائيًا عندما تقوم بإيقاف تشغيل نظام التشغيل، اضغط مطولاً على زر التشغيل لمدة نحو 6 ثوان لإيقاف تشغيلها.

بعد العمل داخل جهاز الكمبيوتر

بعد استكمال أي من إجراءات إعادة التركيب، تأكد من توصيل أية أجهزة خارجية وبطاقات وكبلات قبل تشغيل الكمبيوتر.

1. أعد تركيب الغطاء.




تنبيه:


توصيل كابل شبكة، ثم أولاً بتوصيل الكابل بجهاز الشبكة ثم وصله بالكمبيوتر.

2. قم بتوصيل أي كبلات هاتف أو شبكة بالكمبيوتر.
3. قم بتوصيل الكمبيوتر وكافة الأجهزة المتصلة بالتحذير الكهربائي الخاصة بها.
4. قم بتشغيل الكمبيوتر الخاص بك.
5. إذا تطلب الأمر، تحقق أن الكمبيوتر يعمل بشكل صحيح عن طريق تشغيل أداة التشخيصات Dell Diagnostics.

معلومات مهمة

 ملاحظة:

تجنب استخدام شاشة اللمس في بيئات متربة، أو ساخنة، أو رطبة.

 ملاحظة:

التغير المفاجئ في درجة الحرارة قد يؤدي إلى حدوث تكثف على السطح الداخلي لشاشة اللمس، وهو ما يختفي بعد فترة قصيرة ولا يؤثر على الاستخدام العادي.

2

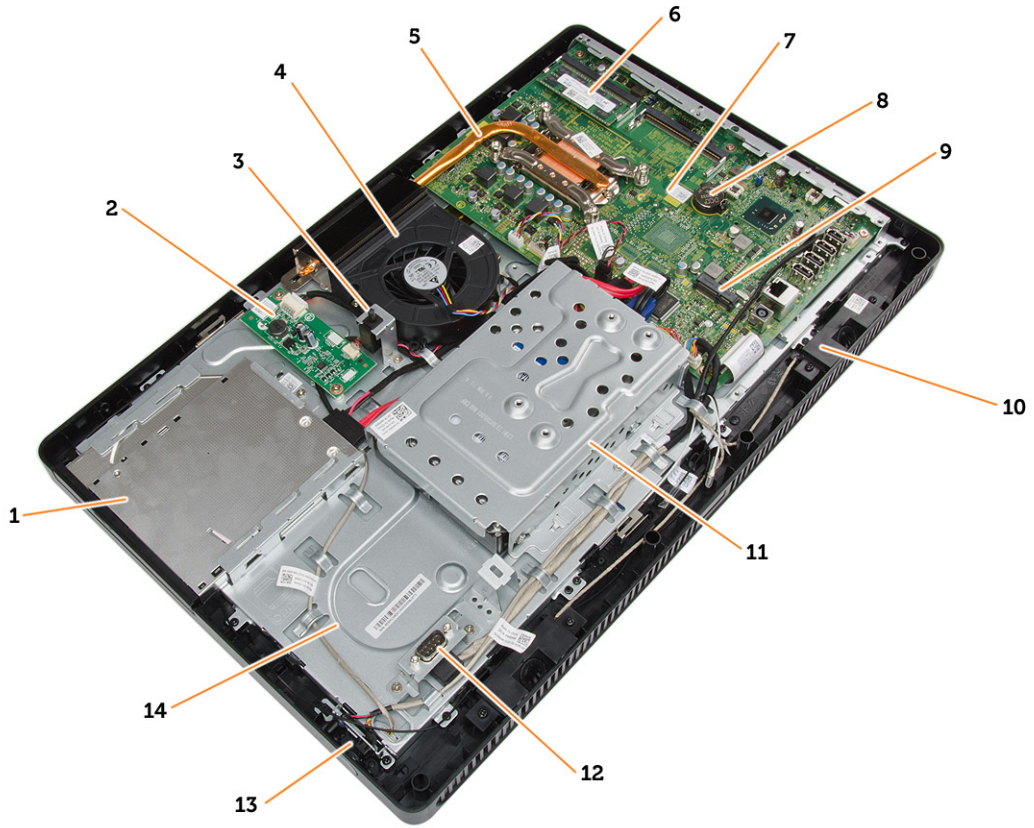
إزالة المكونات وتركيبها

يوفر هذا القسم معلومات تفصيلية حول كيفية إزالة أو تركيب مكونات من الكمبيوتر.

نظرة عامة على النظام

يعرض الشكل التالي منظر داخلي للكمبيوتر بعد إزالة الغطاء الخلفي. تعرض وسائل الشرح الرقمية الامماء وتخطيط المكونات بداخل الكمبيوتر.

منظر داخلي

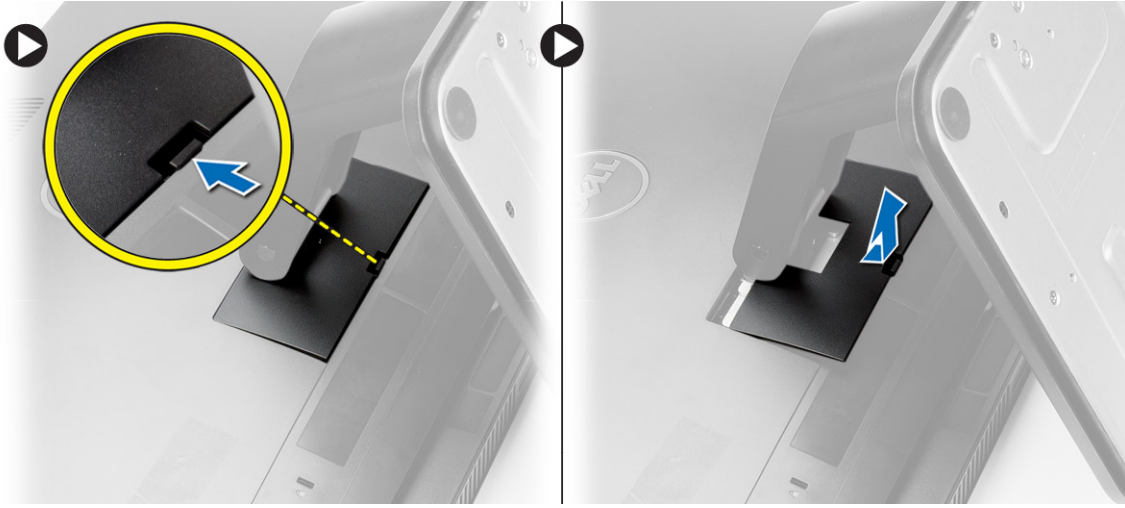


1. محرك الأقراص الضوئية
2. لوحة التحكم
3. مفتاح أداة اكتشاف التطفل
4. مروحة النظام
5. وحدة امتصاص الحرارة
6. الذاكرة

7. لوحة النظام
8. البطارية الخلفية المصغرة
9. مكبر الصوت
10. بطاقة WLAN
11. محرك الأقراص الثابتة
12. منفذ الاتصال
13. مفتاح التيار
14. الهيكل

إزالة غطاء الحامل

1. اتبع الإجراءات الواردة في قبل العمل داخل الكمبيوتر.
2. ضع الكمبيوتر على سطح مستو، مع جعل الشاشة تتجه إلى أسفل.
3. اضغط على اللسان لتحرير غطاء الحامل وأخرجه من الكمبيوتر.



تركيب غطاء الحامل

1. مرر غطاء الحامل في مكانه، واضغط لتثبيتته بالكمبيوتر.
2. اتبع الإجراءات الواردة في بعد العمل داخل الكمبيوتر.

VESA إزالة حامل

1. اتبع الإجراءات الواردة في قبل العمل داخل الكمبيوتر.
2. قم بإزالة غطاء الحامل.
3. قم بإزالة المسامير المثبتة لحامل VESA في الكمبيوتر، وإخراج حامل VESA بعيدًا عن الكمبيوتر.



VESA تركيب حامل

- .1 ضع حامل VESA على الكمبيوتر.
- .2 اربط المسامير المثبتة لحامل VESA في الكمبيوتر.
- .3 قم بتركيب:
(a) غطاء الحامل
- .4 اتبع الاجراءات الواردة في بعد العمل داخل الكمبيوتر.

إزالة الغطاء الخلفي

- .1 اتبع الاجراءات الواردة في قبل العمل داخل الكمبيوتر.
- .2 قم بإزالة:
(a) غطاء الحامل
(b) حامل VESA
- .3 باستخدام مخطاط البلاستيكي، حرر الغطاء الخلفي من الكمبيوتر.



4. قم بإزالة الغطاء الخلفي من الكمبيوتر.

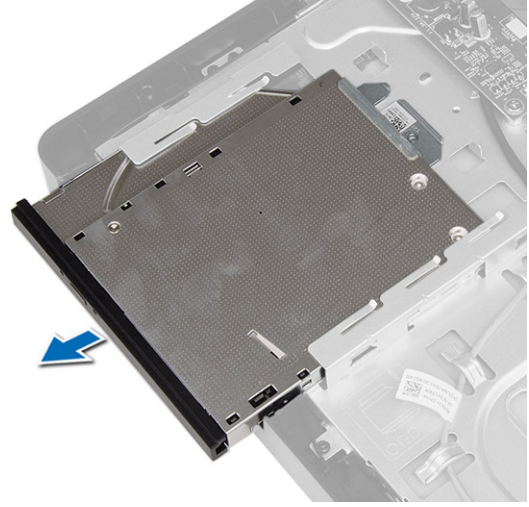
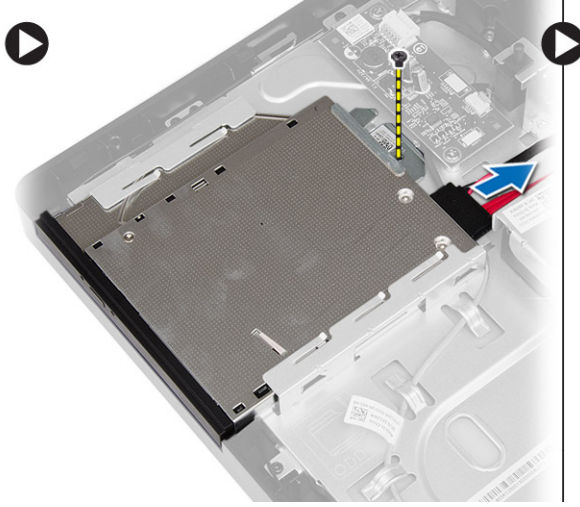


تركيب الغطاء الخلفي

1. ضع الغطاء الخلفي على الكمبيوتر.
2. اضغط على زوايا الغطاء الخلفي لتثبيتها في الكمبيوتر.
3. تم تركيب:
(a) حامل VESA
(b) غطاء الحامل
4. اتبع الاجراءات الواردة في بعد العمل داخل الكمبيوتر.

إزالة محرك الأقراص الضوئية

1. اتبع الاجراءات الواردة في قبل العمل داخل الكمبيوتر.
2. تم بإزالة:
(a) غطاء الحامل
(b) حامل VESA
(c) الغطاء الخلفي
3. قم بفك المسبار الذي يثبت محرك الأقراص الضوئية بالكمبيوتر وافصل الكبل من محرك الأقراص الضوئية. ثم بإزاحة محرك الأقراص الضوئية خارج الكمبيوتر.



4. قم بتركيب المسامير التي تثبت الحامل بمحرك الاقراص الضوئية وأخرجه من محرك الاقراص الضوئية.



تركيب محرك الاقراص الضوئية

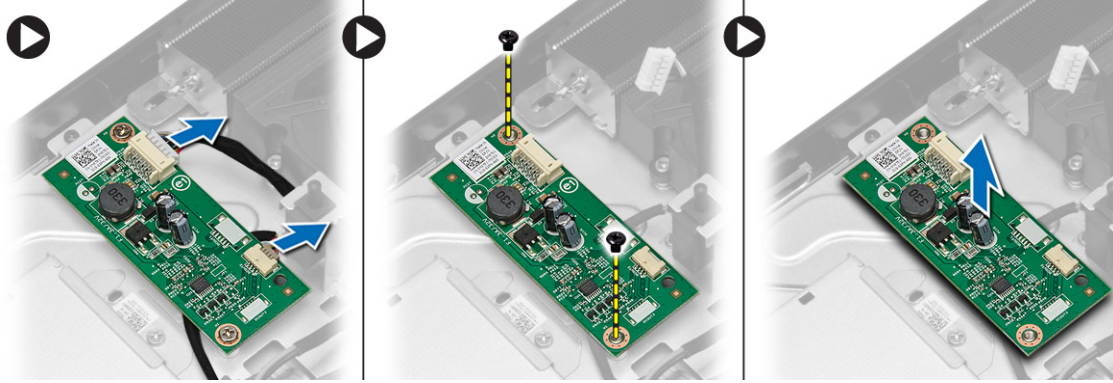
1. ضع الحامل على محرك الاقراص الضوئية اربط المسامير لتثبيته.
2. مرر محرك الاقراص الضوئية إلى الكمبيوتر واربط المسامير لتثبيته.
3. صل الكبلات بلوحة التحكم.
4. قم بتركيب:
 - (a) الغطاء الخلفي
 - (b) حامل VESA
 - (c) غطاء الحامل
5. اتبع الاجراءات الواردة في بعد العمل داخل الكمبيوتر.

إزالة لوحة التحكم

1. اتبع الاجراءات الواردة في قبل العمل داخل الكمبيوتر.
2. قم بإزالة:

- (a) غطاء الحامل
- (b) حامل VESA
- (c) الغطاء الخلفي

3. افصل الكبلات من لوحة التحكم، وفك المسامير المثبتة للوحة التحكم في الكمبيوتر. ثم بإزالة لوحة التحكم من الكمبيوتر.



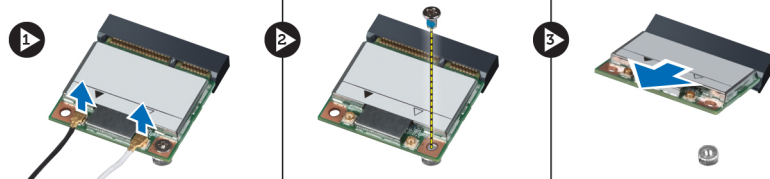
تركيب لوحة التحكم

1. ضع لوحة التحكم على الكمبيوتر.
2. اربط المسامير المثبتة للوحة التحكم في الكمبيوتر.
3. صل الكبلات بلوحة التحكم.
4. ثم بتركيب:
 - (a) الغطاء الخلفي
 - (b) حامل VESA
 - (c) غطاء الحامل
5. اتبع الاجراءات الواردة في بعد العمل داخل الكمبيوتر.

إزالة بطاقة الشبكة المحلية اللاسلكية (WLAN)

1. اتبع الاجراءات الواردة في قبل العمل داخل الكمبيوتر.
2. ثم بإزالة:
 - (a) غطاء الحامل
 - (b) حامل VESA
 - (c) الغطاء الخلفي
 - (d) غطاء لوحة النظام

3. افصل كبلات الهوائي من بطاقة WLAN وقم بإزالة المسامير المثبتة لبطاقة WLAN في لوحة النظام. ثم برفع وإخراج بطاقة WLAN من الكمبيوتر.



تركيب بطاقة الشبكة اللاسلكية محلية النطاق (WLAN)

1. مرر بطاقة WLAN في الفتحة الخاصة بها وأحكام ربط المسامير لتثبيتها في لوحة النظام.
2. صل كبلات الهوائي بطاقة WLAN.

3. تم تركيب:

- (a) غطاء لوحة النظام
- (b) الغطاء الخلفي
- (c) حامل VESA
- (d) غطاء الحامل

4. اتبع الاجراءات الواردة في بعد العمل داخل الكمبيوتر.

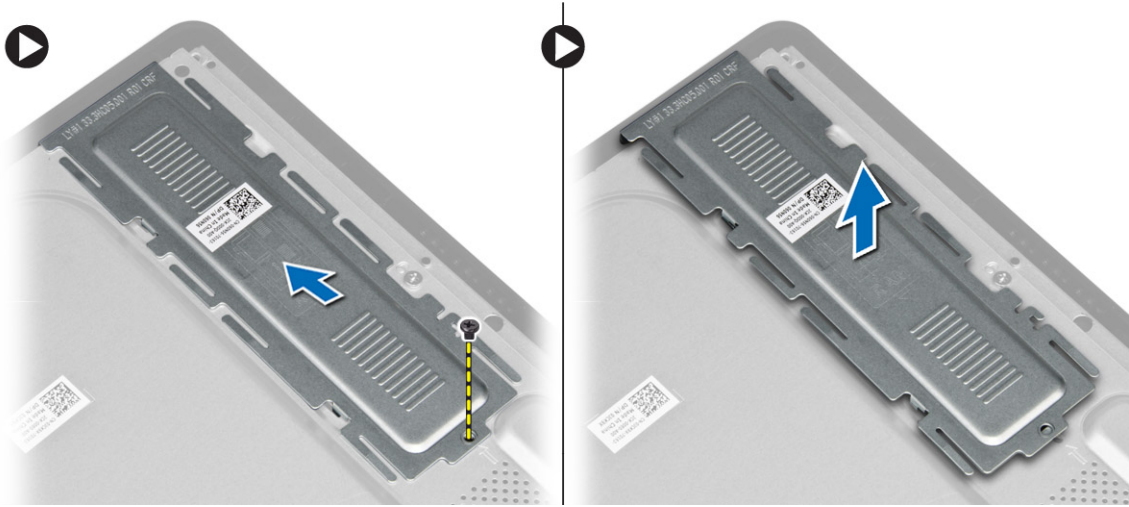
إزالة الذاكرة

1. اتبع الاجراءات الواردة في قبل العمل داخل الكمبيوتر.

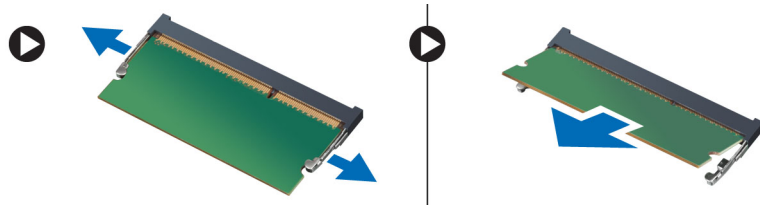
2. تم بإزالة:

- (a) غطاء الحامل
- (b) حامل VESA
- (c) الغطاء الخلفي

3. تم بإزالة المسار الذي يثبت حامل الذاكرة بالكمبيوتر وتم بالترتيب لتحرير حامل الذاكرة من الكمبيوتر. تم بإزالة غطاء الذاكرة من الكمبيوتر.



4. ارفع مشابك الاحتجاز بعيدًا عن وحدة الذاكرة حتى تبرز لاعلى. ارفع وحدة الذاكرة وتم بإزالتها من الموصل الخاص بها.



تركيب الذاكرة

1. تم بمحاذاة السن الموجود في بطاقة الذاكرة مع اللسان الموجود في موصل لوحة النظام.

2. اضغط على وحدة الذاكرة حتى ترتد عروات التثبيت حتى تثبت في مكانها.

3. ضع غطاء الذاكرة مرة أخرى في مكانه وأحكام ربط المسار لتثبيتته.

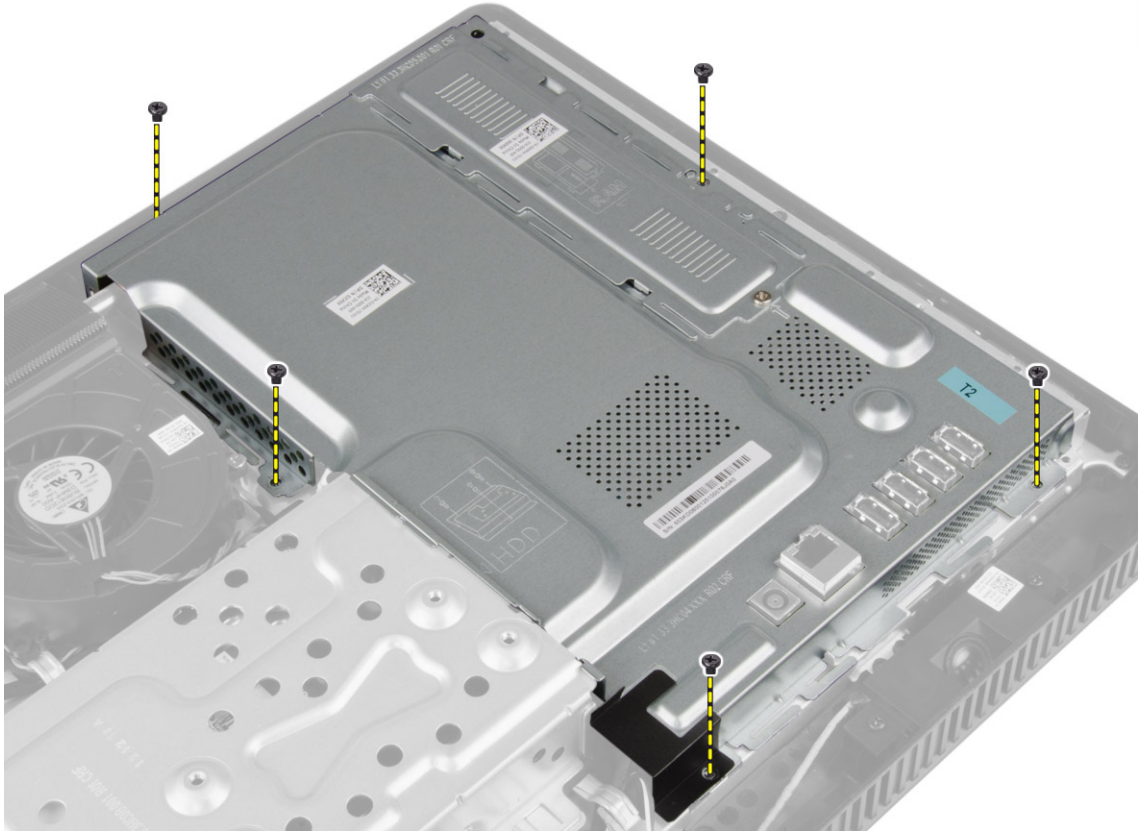
4. تم تركيب:

- (a) الغطاء الخلفي
- (b) حامل VESA

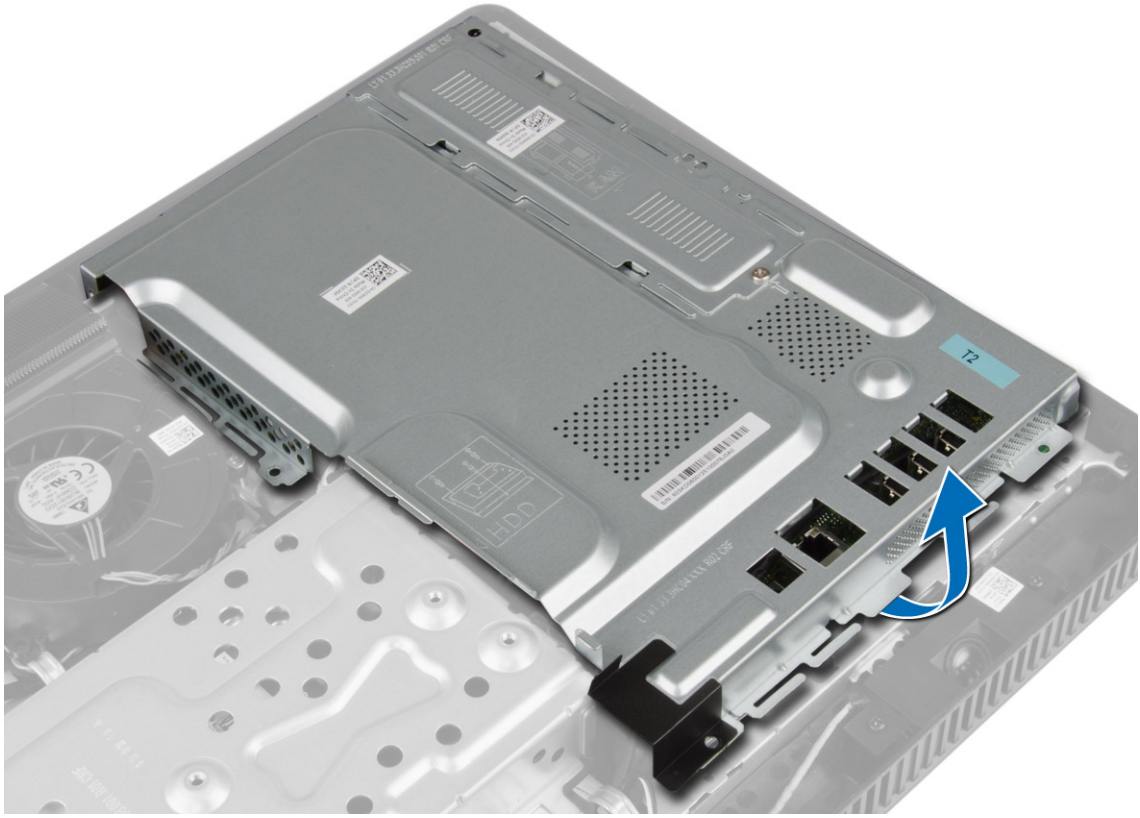
5. ارفع غطاء الحامل (c) ارفع الغطاء الخلفي المثبت لغطاء لوحة النظام في بعد العمل داخل الكمبيوتر.

إزالة غطاء لوحة النظام

1. ارفع الغطاء الخلفي المثبت لغطاء لوحة النظام في قبل العمل داخل الكمبيوتر.
2. قم بإزالة:
a) غطاء الحامل
b) حامل VESA
c) الغطاء الخلفي
3. قم بإزالة المسار المثبت لغطاء لوحة النظام في الكمبيوتر.



4. ارفع غطاء لوحة النظام لازالته من الكمبيوتر.

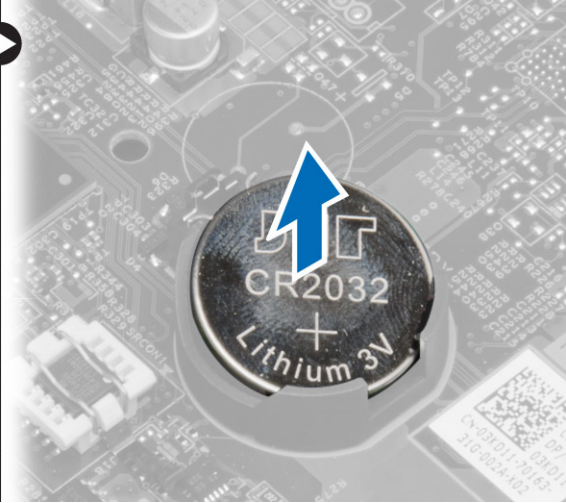


تركيب غطاء لوحة النظام

1. ضع غطاء لوحة النظام في الكمبيوتر.
2. أحكم ربط المسامير اللولبية لثبيت غطاء لوحة النظام في الكمبيوتر.
3. تم تركيب:
 - (a) الغطاء الخلفي
 - (b) حامل VESA
 - (c) غطاء الحامل
4. اتبع الاجراءات الواردة في بعد العمل داخل الكمبيوتر.

قم بإزالة البطارية الخلووية المصغرة

1. اتبع الاجراءات الواردة في قبل العمل داخل الكمبيوتر.
2. تم بإزالة:
 - (a) غطاء الحامل
 - (b) حامل VESA
 - (c) الغطاء الخلفي
 - (d) غطاء لوحة النظام
3. اضغط على مزلاج التحرير بعيداً عن البطارية لكي تسمح بخروج البطارية من المقبس وارقع البطارية الخلووية المصغرة خارج الكمبيوتر.

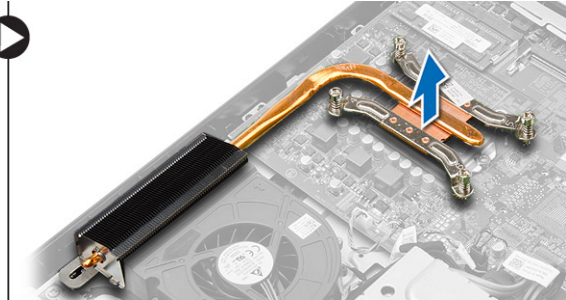
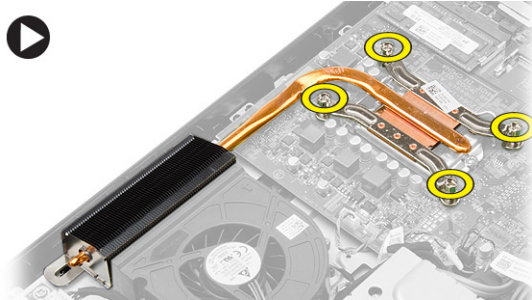


تركيب البطارية الخلوية المصغرة

1. ضع البطارية الخلوية المصغرة داخل الفتحة الخاصة بها في لوحة النظام.
2. اضغط على البطارية الخلوية المصغرة حتى يعود زنبرك مزلاج التحرير إلى مكانه ويثبت البطارية.
3. تم تركيب:
 - (a) غطاء لوحة النظام
 - (b) الغطاء الخلفي
 - (c) حامل VESA
 - (d) غطاء الحامل
4. اتبع الاجراءات الواردة في بعد العمل داخل الكمبيوتر.

إزالة وحدة امتصاص الحرارة

1. اتبع الاجراءات الواردة في قبل العمل داخل الكمبيوتر.
2. تم بإزالة:
 - (a) غطاء الحامل
 - (b) حامل VESA
 - (c) الغطاء الخلفي
 - (d) غطاء لوحة النظام
3. تم بإزالة المسامير المثبتة للمشتت الحراري في الكمبيوتر وتم بإزالته من الكمبيوتر.

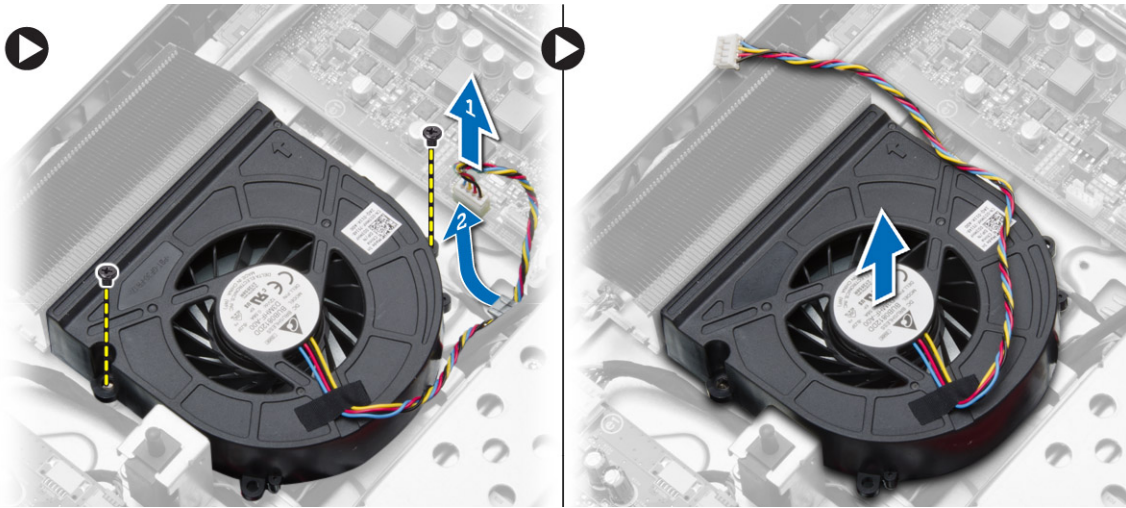


تركيب وحدة امتصاص الحرارة

1. ضع المشتت الحراري داخل الكمبيوتر.
2. أحكم ربط المسامير التي تثبت وحدة امتصاص الحرارة في الكمبيوتر.
3. قم بتركيب:
 - a) غطاء لوحة النظام
 - b) الغطاء الخلفي
 - c) حامل VESA
 - d) غطاء الحامل
4. اتبع الاجراءات الواردة في بعد العمل داخل الكمبيوتر.

إزالة مروحة النظام

1. اتبع الاجراءات الواردة في قبل العمل داخل الكمبيوتر.
2. قم بإزالة:
 - a) غطاء الحامل
 - b) حامل VESA
 - c) الغطاء الخلفي
 - d) غطاء لوحة النظام
3. افصل كبل مروحة النظام وحررها من لوحة النظام. قم بإزالة المسامير التي تثبت مروحة النظام بالكمبيوتر وأخرجها من الكمبيوتر.



تركيب مروحة النظام

1. ضع مروحة النظام في الكمبيوتر.
2. قم بتثبيت كبل مروحة النظام خلال اللسان الخاص به في الكمبيوتر. ثم قم بتوصيل الكبل بلوحة النظام.
3. قم بتركيب:
 - a) غطاء لوحة النظام
 - b) الغطاء الخلفي
 - c) حامل VESA
 - d) غطاء الحامل
4. اتبع الاجراءات الواردة في بعد العمل داخل الكمبيوتر.

إزالة المعالج

1. اتبع الإجراءات الواردة في قبل العمل داخل الكمبيوتر.

2. قم بإزالة:

- (a) غطاء الحامل
- (b) حامل VESA
- (c) الغطاء الخلفي
- (d) غطاء لوحة النظام
- (e) وحدة امتصاص الحرارة

3. اضغط على ذراع التحرير لاسفل ثم حركه للخارج لتحريره من خطاف الاحتجاز المثبت له. ارفع غطاء المعالج وقم بإزالة المعالج من المقبس الخاص به.



تركيب المعالج

1. أدخل المعالج في مأخذ المعالج. تأكد من تثبيت المعالج بطريقة صحيحة.

2. اضغط على ذراع التحرير لاسفل، ثم قم بتحريكه للداخل لتثبيته مع خطاف الاحتجاز.

3. قم بتركيب:

- (a) وحدة امتصاص الحرارة
- (b) غطاء لوحة النظام
- (c) الغطاء الخلفي
- (d) حامل VESA
- (e) غطاء الحامل

4. اتبع الإجراءات الواردة في بعد العمل داخل الكمبيوتر.

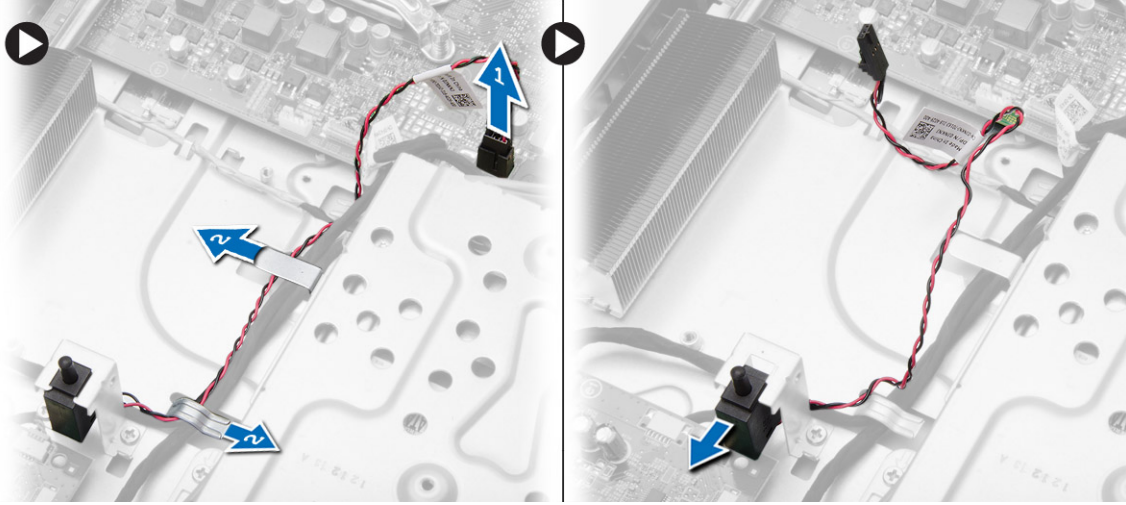
إزالة مفتاح أداة اكتشاف التطفل

1. اتبع الإجراءات الواردة في قبل العمل داخل الكمبيوتر.

2. قم بإزالة:

- (a) غطاء الحامل
- (b) حامل VESA
- (c) الغطاء الخلفي
- (d) غطاء لوحة النظام
- (e) مروحة النظام

3. افصل كبل مفتاح أداة اكتشاف التطفل من لوحة النظام وحرر الكبل من اللسان الخاص به في الهيكل. قم بتهريب وغزالة مفتاح أداة اكتشاف التطفل من الكمبيوتر.

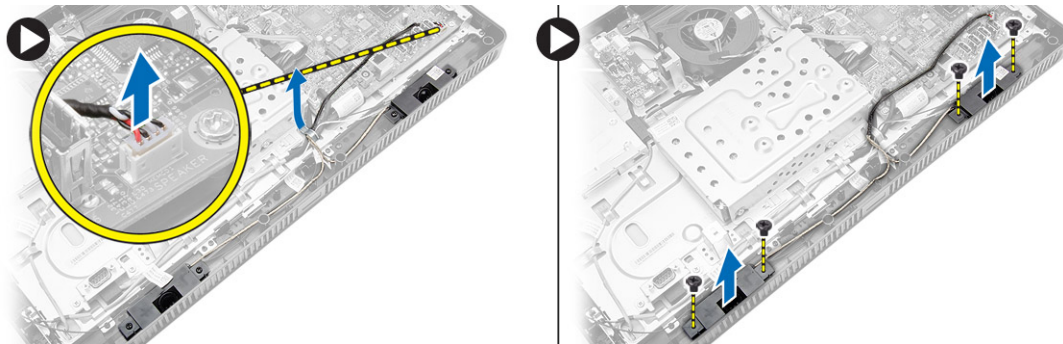


تركيب مفتاح أداة اكتشاف التطفل

1. ضع مفتاح أداة اكتشاف التطفل في الكمبيوتر.
2. مرر كبلات مفتاح أداة اكتشاف التطفل خلال الأثمنة في الكمبيوتر، ثم قم بتوصيل الكبل بلوحة النظام.
3. قم بتركيب:
 - (a) مروحة النظام
 - (b) غطاء لوحة النظام
 - (c) الغطاء الخلفي
 - (d) حامل VESA
 - (e) غطاء الحامل
4. اتبع الاجراءات الواردة في بعد العمل داخل الكمبيوتر.

إزالة مكبر الصوت

1. اتبع الاجراءات الواردة في قبل العمل داخل الكمبيوتر.
2. قم بإزالة:
 - (a) غطاء الحامل
 - (b) حامل VESA
 - (c) الغطاء الخلفي
 - (d) غطاء لوحة النظام
3. افصل كبل مكبر الصوت من لوحة النظام. قم بإزالة المسامير المثبتة لمكبرات الصوت في الكمبيوتر، وأخرج مكبرات الصوت من الكمبيوتر.

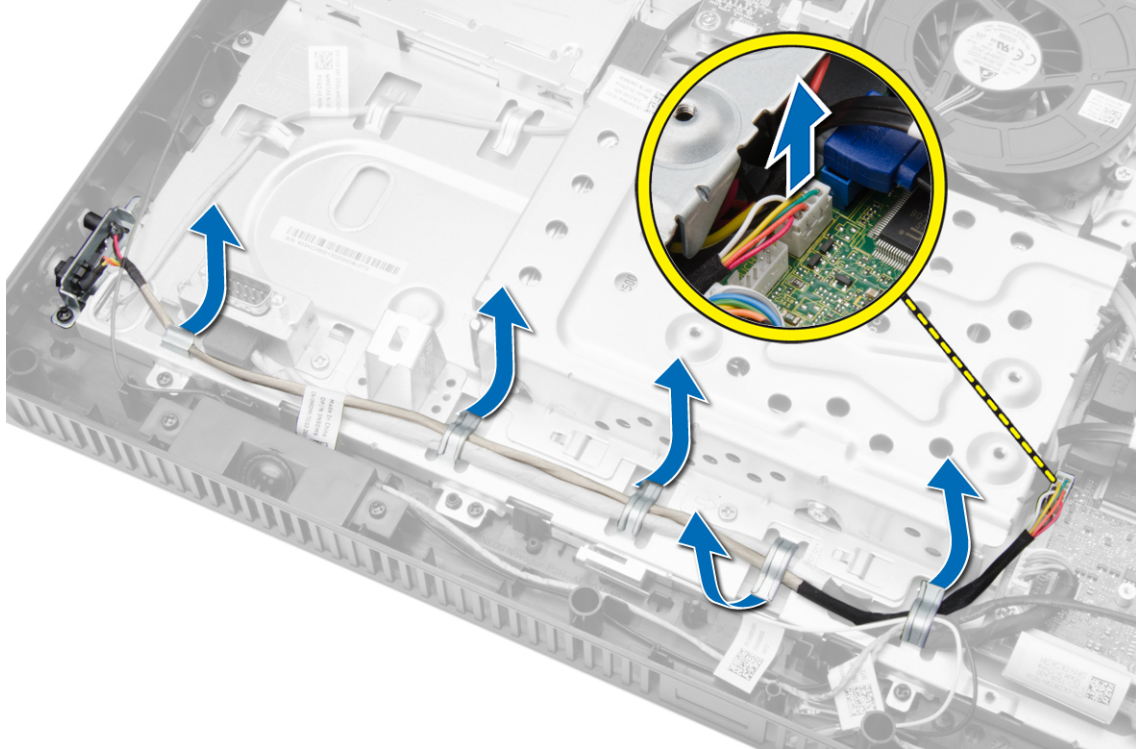


تركيب مكبرات الصوت

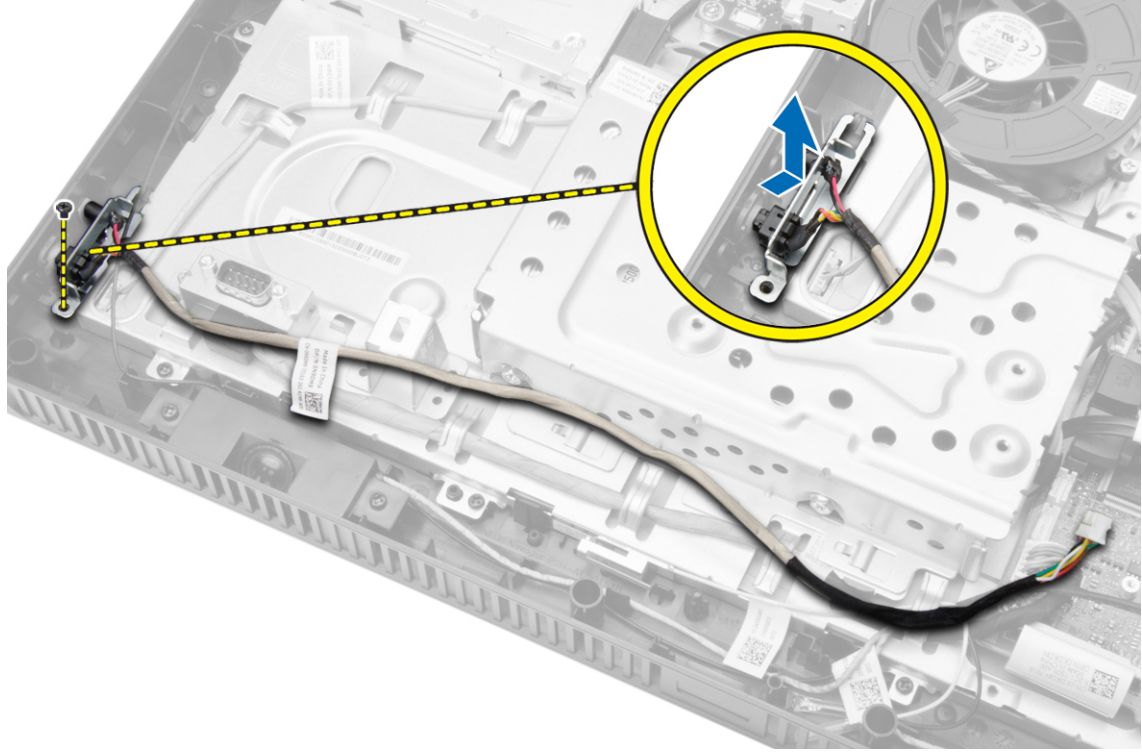
1. أحكم ربط المسامير اللولبية التي تثبت مكبرات الصوت في الكمبيوتر.
2. مرر كبل مكبر الصوت خلال الالسنة في الكمبيوتر، ثم قم بتوصيل الكبل بلوحة النظام.
3. قم بتركيب:
 - (a) غطاء لوحة النظام
 - (b) الغطاء الخلفي
 - (c) حامل VESA
 - (d) غطاء الحامل
4. اتبع الاجراءات الواردة في بعد العمل داخل الكمبيوتر.

إزالة مفتاح التيار

1. اتبع الاجراءات الواردة في قبل العمل داخل الكمبيوتر.
2. قم بإزالة:
 - (a) غطاء الحامل
 - (b) حامل VESA
 - (c) الغطاء الخلفي
 - (d) غطاء لوحة النظام
3. افصل كبل مفتاح التيار من لوحة النظام. حرر كبل مفتاح التيار من الالسنة الخاصة به في الهيكل.



4. قم بإزالة المسار المثبت لمفتاح التيار بالكمبيوتر وقم بإزالة مفتاح التيار من الكمبيوتر.

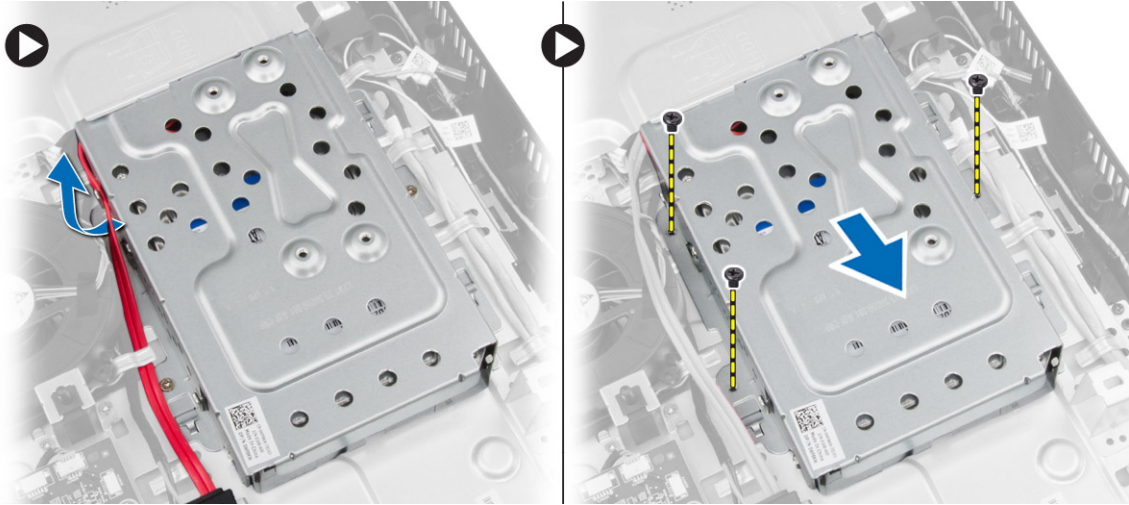


تركيب مفتاح التيار

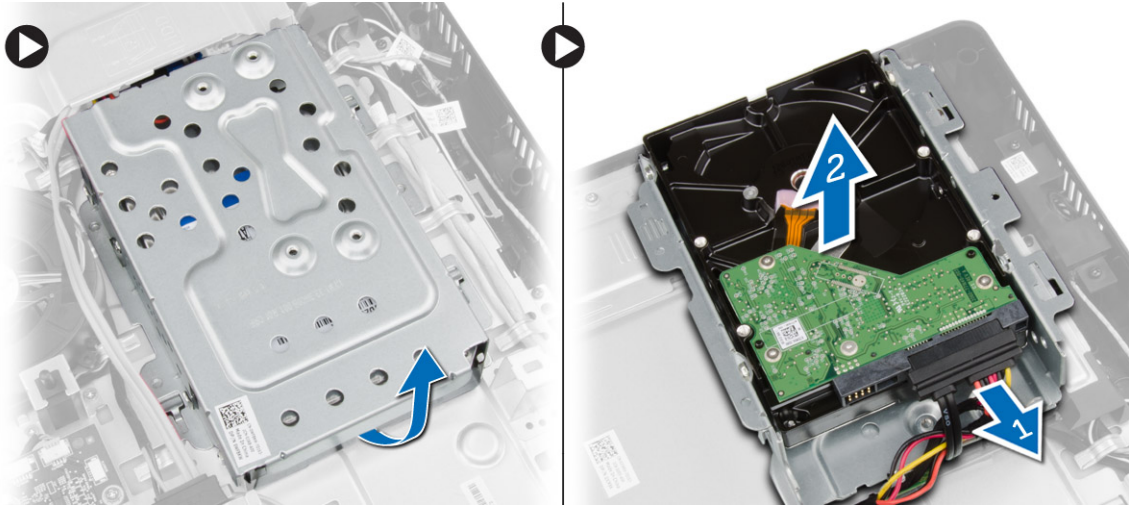
1. ضع مفتاح التيار في الفتحة الخاصة به في الكمبيوتر وأحكم ربط المسامير لتثبيتته في الكمبيوتر.
2. مرر كبل مفتاح الطاقة خلال الالسنة في الكمبيوتر، ثم قم بتوصيل الكبل بلوحة النظام.
3. قم بتركيب:
 - (a) غطاء لوحة النظام
 - (b) الغطاء الخلفي
 - (c) حامل VESA
 - (d) غطاء الحامل
4. اتبع الاجراءات الواردة في بعد العمل داخل الكمبيوتر.

إزالة محرك الاقراص الثابتة

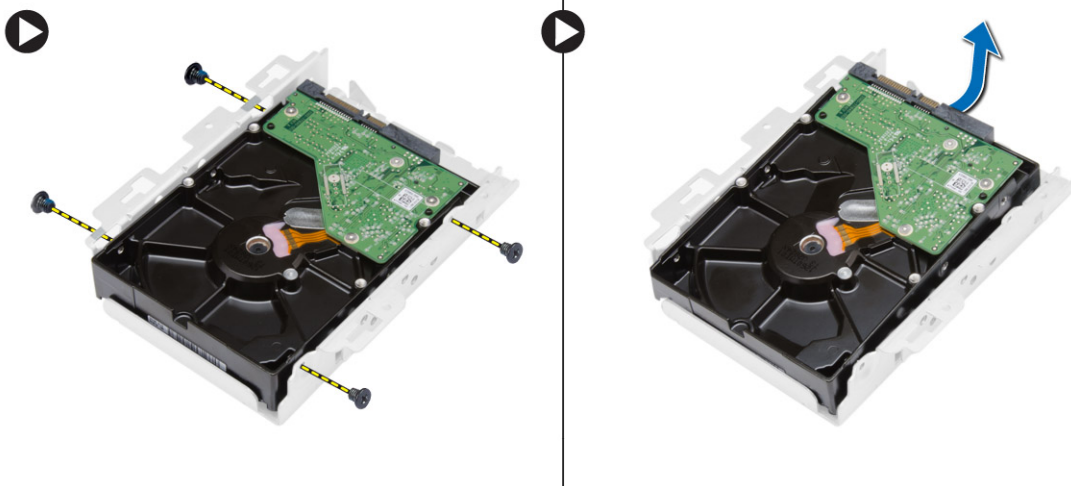
1. اتبع الاجراءات الواردة في قبل العمل داخل الكمبيوتر.
2. قم بإزالة:
 - (a) غطاء الحامل
 - (b) حامل VESA
 - (c) الغطاء الخلفي
3. حرك كبل محرك الاقراص الثابتة للوصول إلى مسامير حامل محرك الاقراص الثابتة. قم بفك المسامير وحرك حامل محرك الاقراص الثابتة لتحريره من الهيكل.



4. قم بتدوير محرك الأقراص الثابتة ووضعه على حامل محرك الأقراص الثابتة للوصول إلى كبل محرك الأقراص الثابتة. افصل كبل محرك الأقراص الثابتة من محرك الأقراص الثابتة.



5. قم بإزالة المسامير المثبتة لحامل محرك الأقراص الثابتة في محرك الأقراص الثابتة وقم بإزالة محرك الأقراص الثابتة من الحامل.

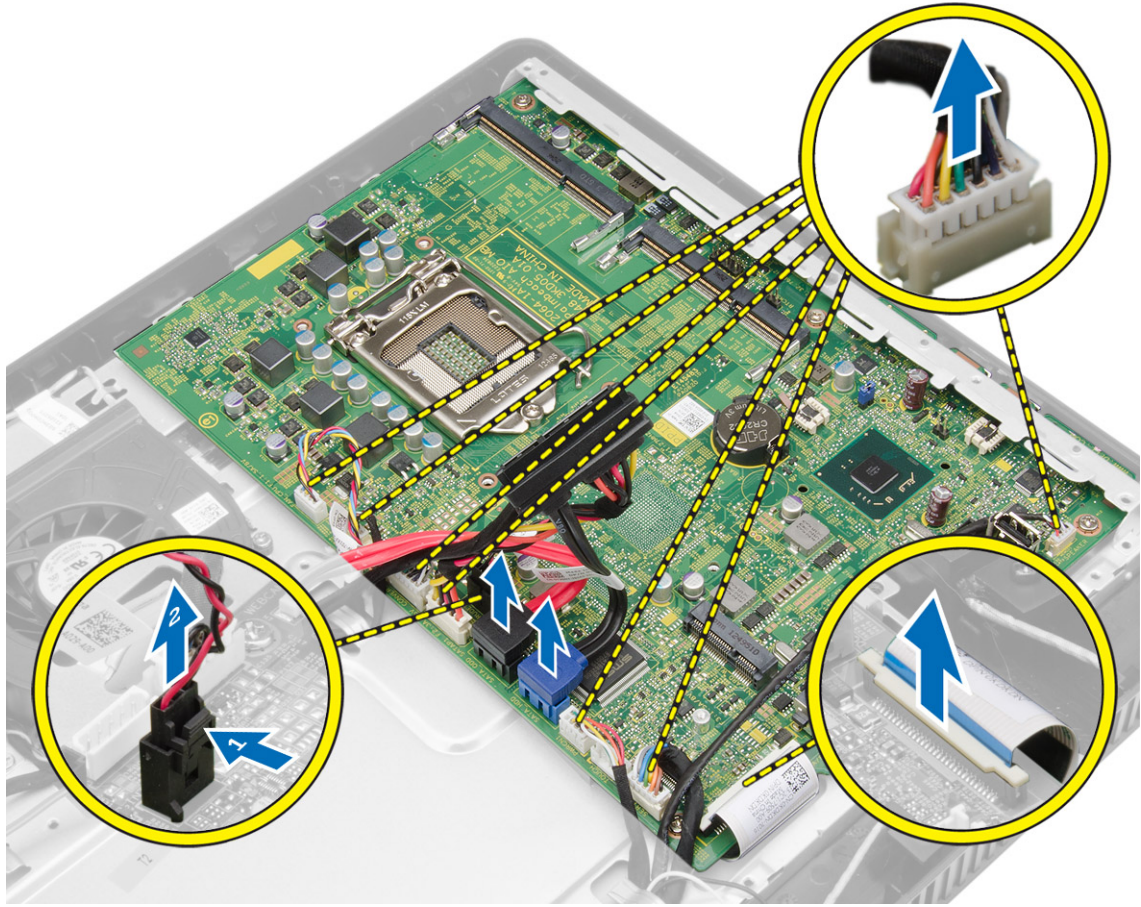


تركيب محرك الاقراص الثابتة

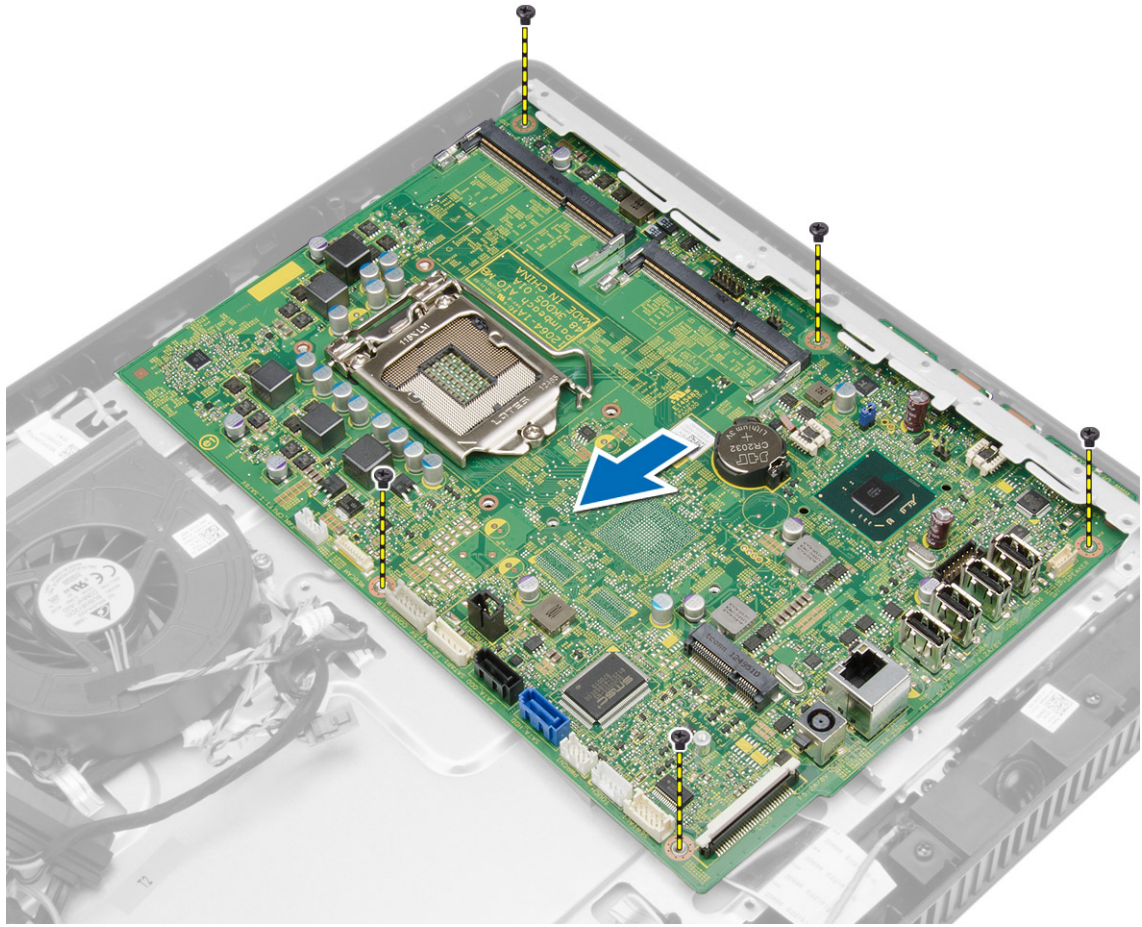
1. ضع محرك الاقراص الثابتة في الحامل واربط المسامير لتثبيت محرك الاقراص الثابتة في الحامل.
2. صل كبل محرك الاقراص الثابتة بمحرك الاقراص الثابتة وضع محرك الاقراص الثابتة في فتحته في الكمبيوتر.
3. اربط المسامير المثبتة لحامل محرك الاقراص الثابتة في الكمبيوتر.
4. قم بتركيب:
 - (a) الغطاء الخلفي
 - (b) حامل VESA
 - (c) غطاء الحامل
5. اتبع الاجراءات الواردة في بعد العمل داخل الكمبيوتر.

إزالة لوحة النظام

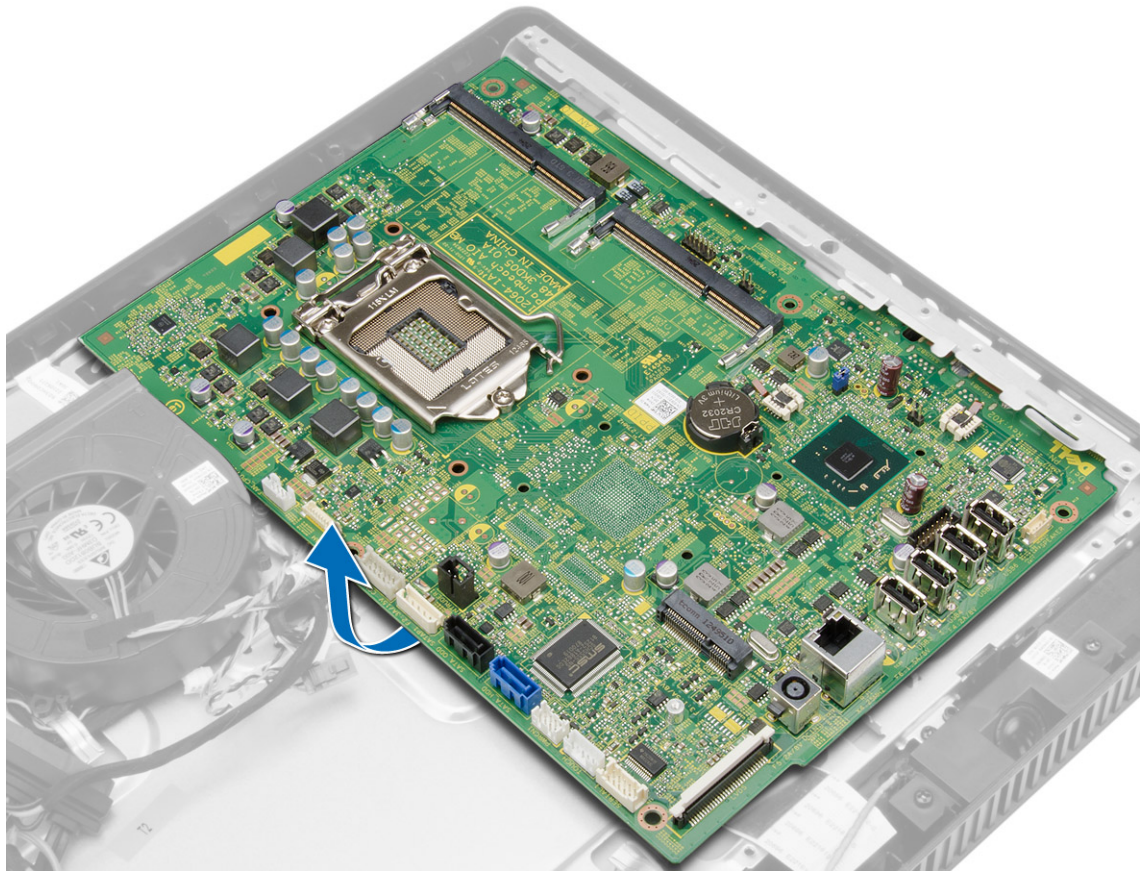
1. اتبع الاجراءات الواردة في قبل العمل داخل الكمبيوتر.
2. قم بإزالة:
 - (a) غطاء الحامل
 - (b) حامل VESA
 - (c) الغطاء الخلفي
 - (d) غطاء لوحة النظام
 - (e) الذاكرة
 - (f) بطاقة الشبكة المحلية اللاسلكية (WLAN)
 - (g) وحدة امتصاص الحرارة
 - (h) محرك الاقراص الثابتة
 - (i) محرك الاقراص الضوئية
3. افصل جميع الكابلات المتصلة بلوحة النظام.



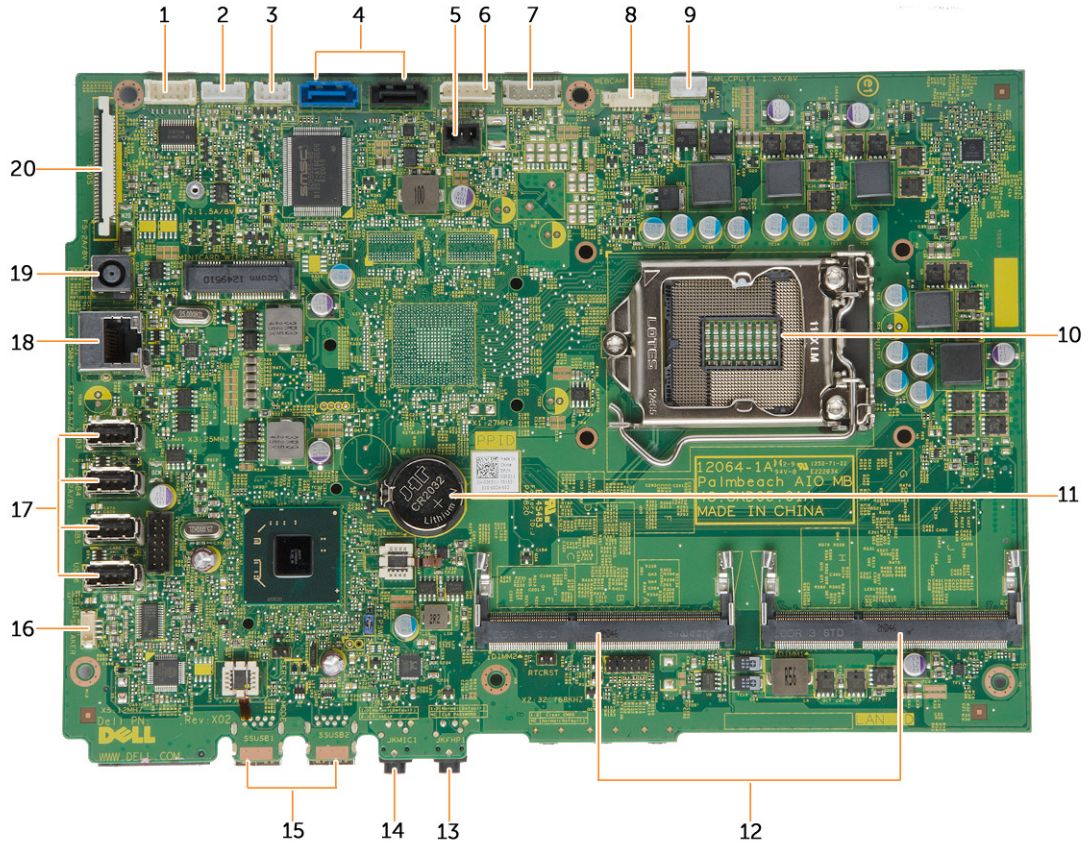
4. قم بإزالة المسامير التي تثبت لوحة النظام بالهيكل في الكمبيوتر، وحرك لوحة النظام لتحريرها من الهيكل.



5. ارفع لوحة النظام من أحد الجانبين لازالتها من الكمبيوتر.



مكونات لوحة النظام



شكل 1. مكونات لوحة النظام

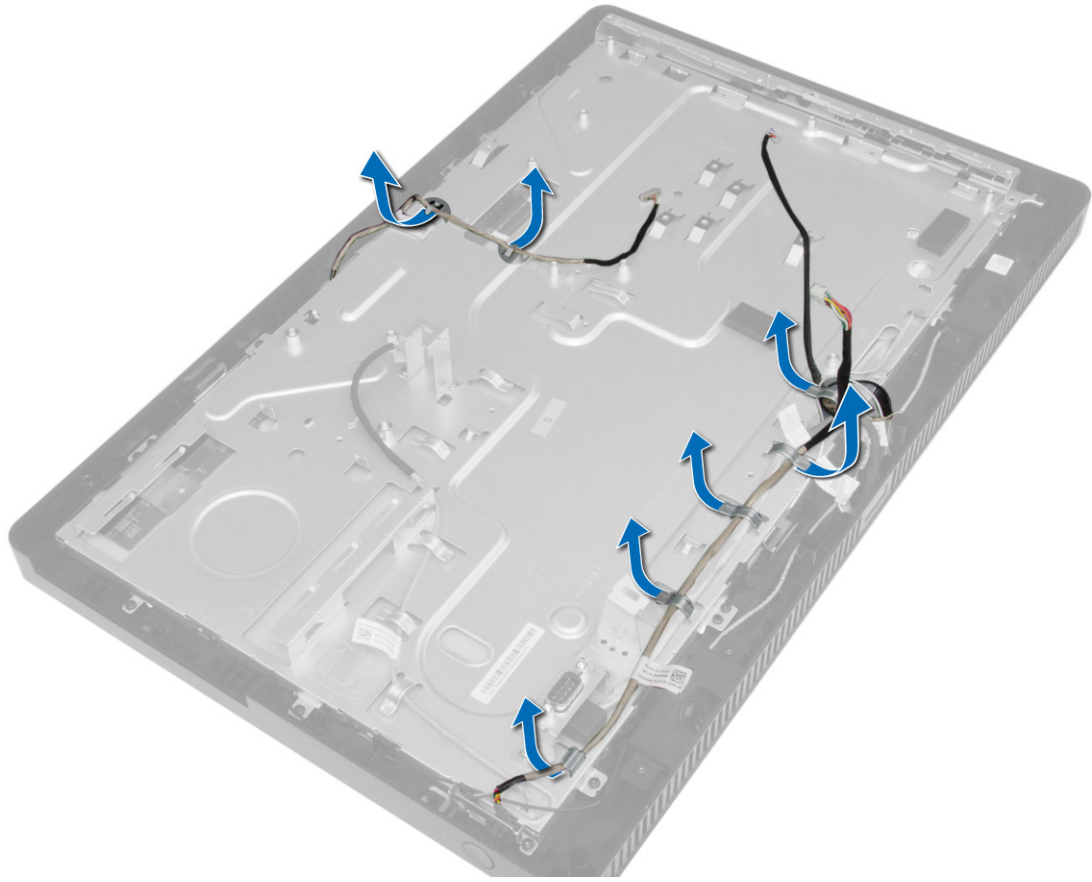
- | | |
|-----------------------------|--|
| 12 . 2) SO-DIMM فتحات ذاكرة | 1. موصل المنفذ التسلسلي |
| 13 . موصل سماعة الرأس | 2. موصل لوحة شاشة اللمس |
| 14 . موصل الميكروفون | 3. موصل لوحة LED |
| 15 . 2) USB 3.0 موصل | 4. موصلات SATA |
| 16 . موصل مكبر الصوت | 5. موصل مفتاح أداة اكتشاف التطفل |
| 17 . 4) USB 2.0 موصلات | 6. موصل طاقة محرك الأقراص الثابتة/محرك الأقراص الضوئية |
| 18 . موصل الشبكة | 7. موصل لوحة المحول |
| 19 . موصل DC-in | 8. موصل الكاميرا |
| 20 . موصل LVDS | 9. موصل مروحة النظام |
| | 10. مقبس CPU |
| | 11. البطارية الخلفية المصغرة |

تركيب لوحة النظام

1. ضع لوحة النظام في الكمبيوتر.
2. اربط المسامير لثبيت لوحة النظام في لوحة القاعدة.
3. تم توصيل جميع الكبلات بلوحة النظام.
4. تم تركيب:
 - (a) محرك الاقراص الضوئية
 - (b) محرك الاقراص الثابتة
 - (c) وحدة امتصاص الحرارة
 - (d) بطاقة الشبكة المحلية اللاسلكية (WLAN)
 - (e) الذاكرة
 - (f) غطاء لوحة النظام
 - (g) الغطاء الخلفي
 - (h) حامل VESA
 - (i) غطاء الحامل
5. اتبع الاجراءات الواردة في بعد العمل داخل الكمبيوتر.

إزالة حامل الشاشة

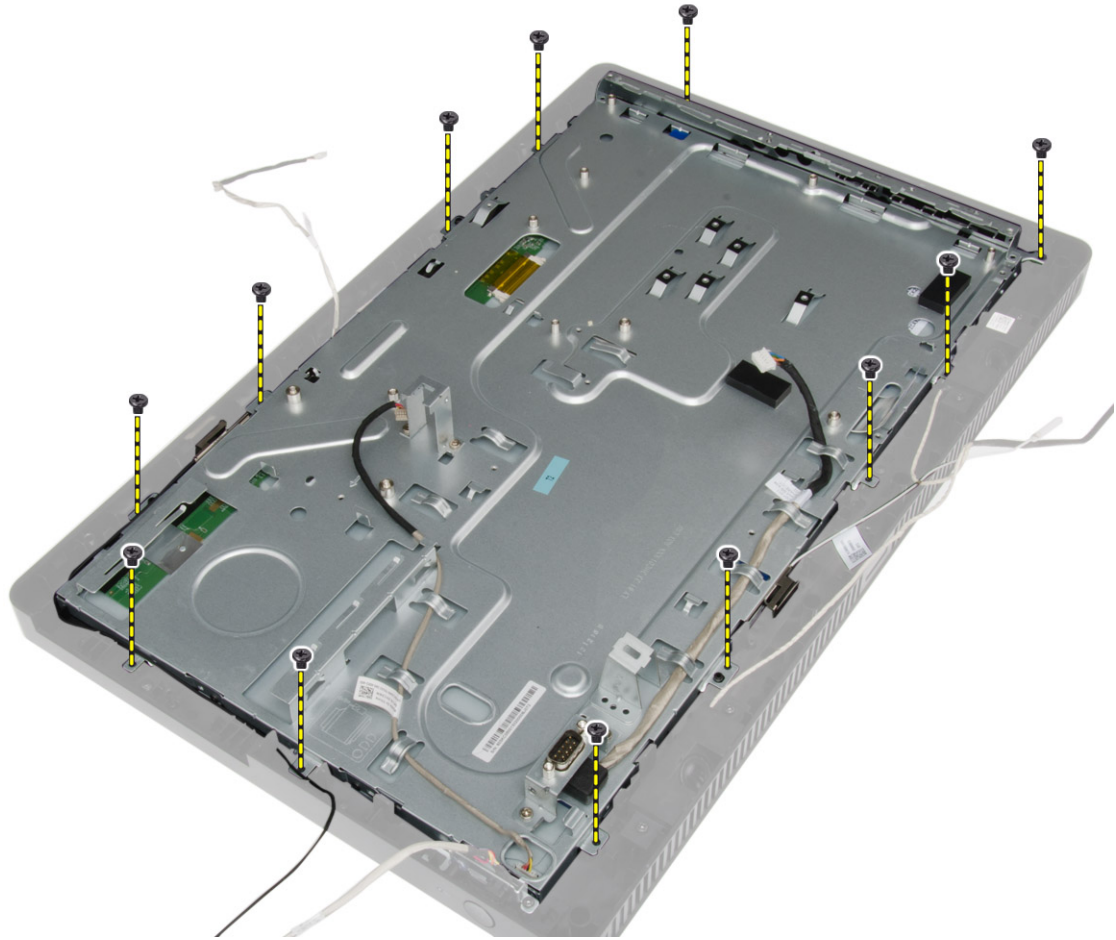
1. اتبع الاجراءات الواردة في قبل العمل داخل الكمبيوتر.
2. تم بإزالة:
 - (a) غطاء الحامل
 - (b) حامل VESA
 - (c) الغطاء الخلفي
 - (d) غطاء لوحة النظام
 - (e) بطاقة الشبكة المحلية اللاسلكية (WLAN)
 - (f) الذاكرة
 - (g) وحدة امتصاص الحرارة
 - (h) محرك الاقراص الثابتة
 - (i) محرك الاقراص الضوئية
 - (j) لوحة التحكم
 - (k) مروحة النظام
 - (l) مفتاح أداة اكتشاف التطفل
 - (m) مفتاح التيار
 - (n) لوحة النظام
3. حرر كبل الكاميرا وكبل الشاشة من الاليسنة الخاصة بها في حامل الشاشة.



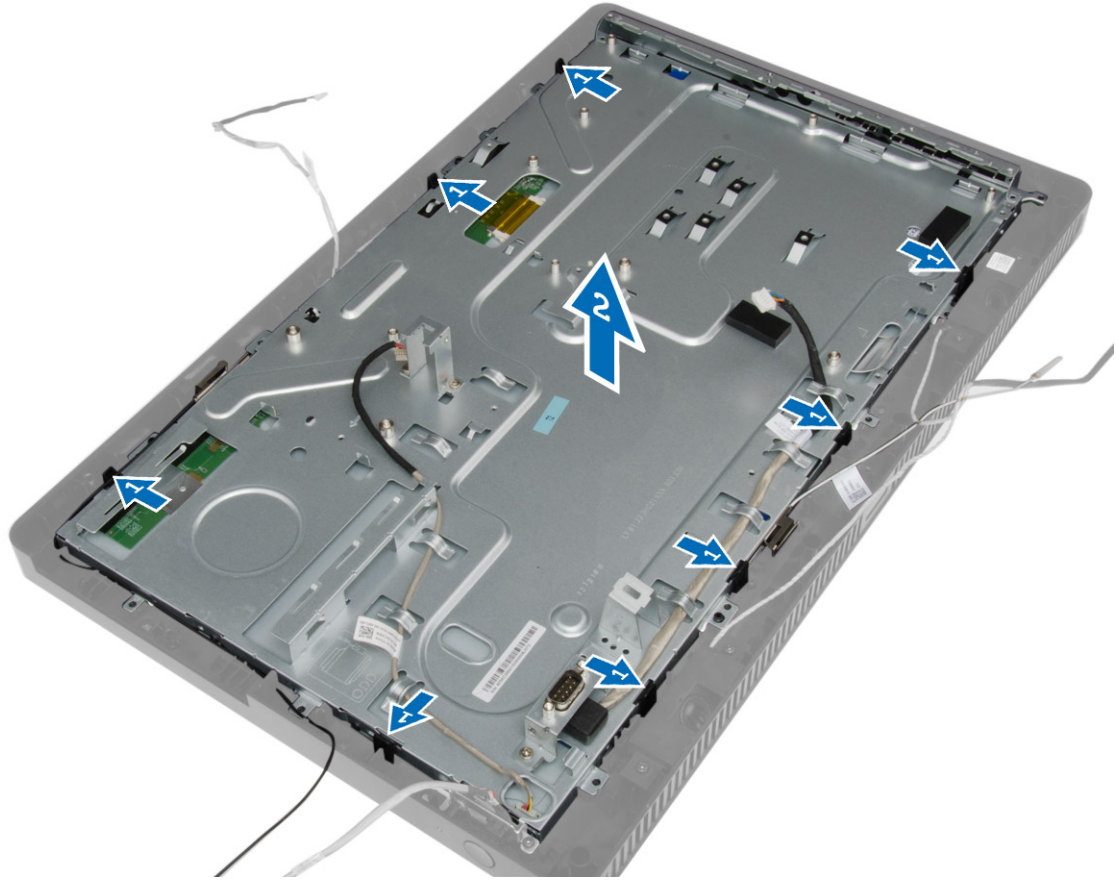
4. قم بإزالة المسامير المثبتة لحامل الشاشة في الكمبيوتر.

ملاحظة:

عدد المسامير المراد إزالتها في شاشة اللمس يكون 8 فقط.



5. حرر حامل الشاشة من اللسان الخاص به في الهيكل، ثم قم بإزالته من الكمبيوتر.



تركيب حامل الشاشة

1. ضع حامل الشاشة على الكمبيوتر.
2. أحكم ربط المسامير التي تثبت حامل الشاشة في الكمبيوتر.
3. مرر كبل الكاميرا وكبل الشاشة خلال الائمة الخاصة بها.
4. تم بتركيب:
 - (a) لوحة النظام
 - (b) مفتاح التيار
 - (c) مفتاح أداة اكتشاف التطفل
 - (d) مروحة النظام
 - (e) لوحة التحكم
 - (f) محرك الأقراص الضوئية
 - (g) محرك الأقراص الثابتة
 - (h) وحدة امتصاص الحرارة
 - (i) الذاكرة
 - (j) بطاقة الشبكة المحلية اللاسلكية (WLAN)
 - (k) غطاء لوحة النظام
 - (l) الغطاء الخلفي

(m) حامل VESA

(n) غطاء الحامل

.5 اتبع الاجراءات الواردة في بعد العمل داخل الكمبيوتر.

إزالة الكاميرا

.1 اتبع الاجراءات الواردة في قبل العمل داخل الكمبيوتر.

.2 تم بإزالة:

(a) غطاء الحامل

(b) حامل VESA

(c) الغطاء الخلفي

(d) غطاء لوحة النظام

(e) بطاقة الشبكة المحلية اللاسلكية (WLAN)

(f) الذاكرة

(g) وحدة امتصاص الحرارة

(h) محرك الاقراص الثابتة

(i) محرك الاقراص الضوئية

(j) لوحة التحكم

(k) مروحة النظام

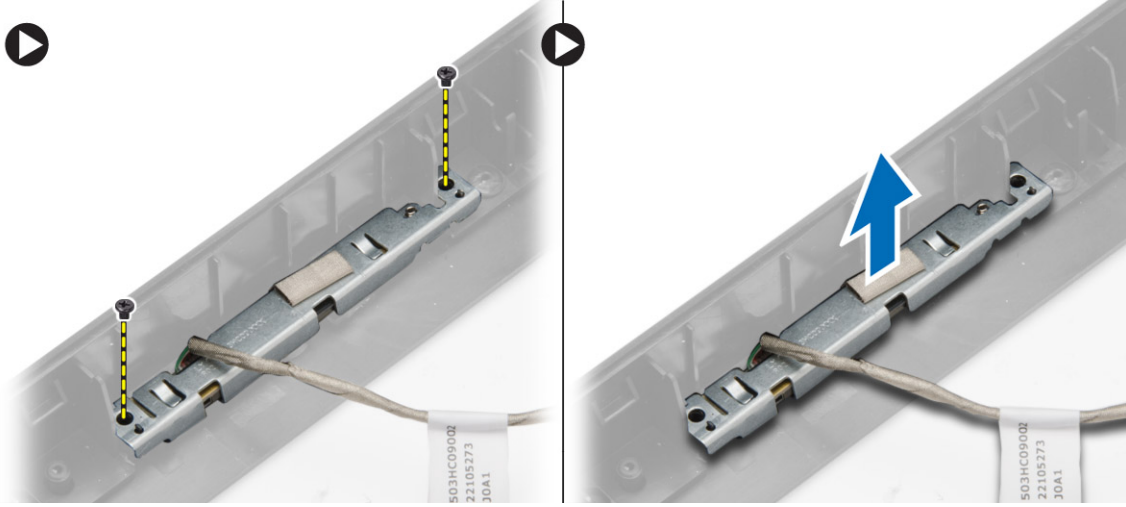
(l) مفتاح أداة اكتشاف التطفل

(m) مفتاح التيار

(n) لوحة النظام

(o) حامل الشاشة

.3 تم بإزالة المسامير المثبتة للكاميرا في الكمبيوتر وتم بإزالتها من الكمبيوتر.



تركيب الكاميرا

.1 ضع الكاميرا في الكمبيوتر.

.2 اربط المسامير لتثبيت الكاميرا في الكمبيوتر.

.3 تم بتركيب:

(a) حامل الشاشة

(b) لوحة النظام

- (c) مفتاح التيار
- (d) مفتاح أداة اكتشاف التطفل
- (e) مروحة النظام
- (f) لوحة التحكم
- (g) محرك الأقراص الضوئية
- (h) محرك الأقراص الثابتة
- (i) وحدة امتصاص الحرارة
- (j) الذاكرة
- (k) بطاقة الشبكة المحلية اللاسلكية (WLAN)
- (l) غطاء لوحة النظام
- (m) الغطاء الخلفي
- (n) حامل VESA
- (o) غطاء الحامل

4. اتبع الإجراءات الواردة في بعد العمل داخل الكمبيوتر.

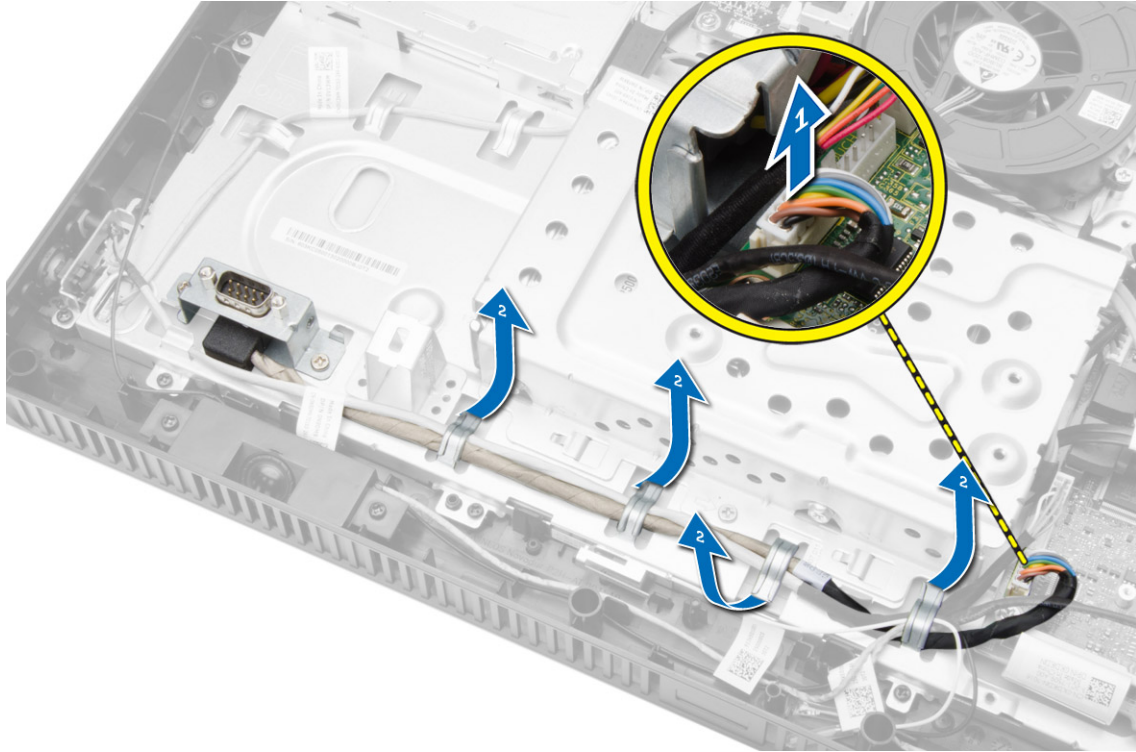
غزالة المنفذ التسلسلي

1. اتبع الإجراءات الواردة في قبل العمل داخل الكمبيوتر.

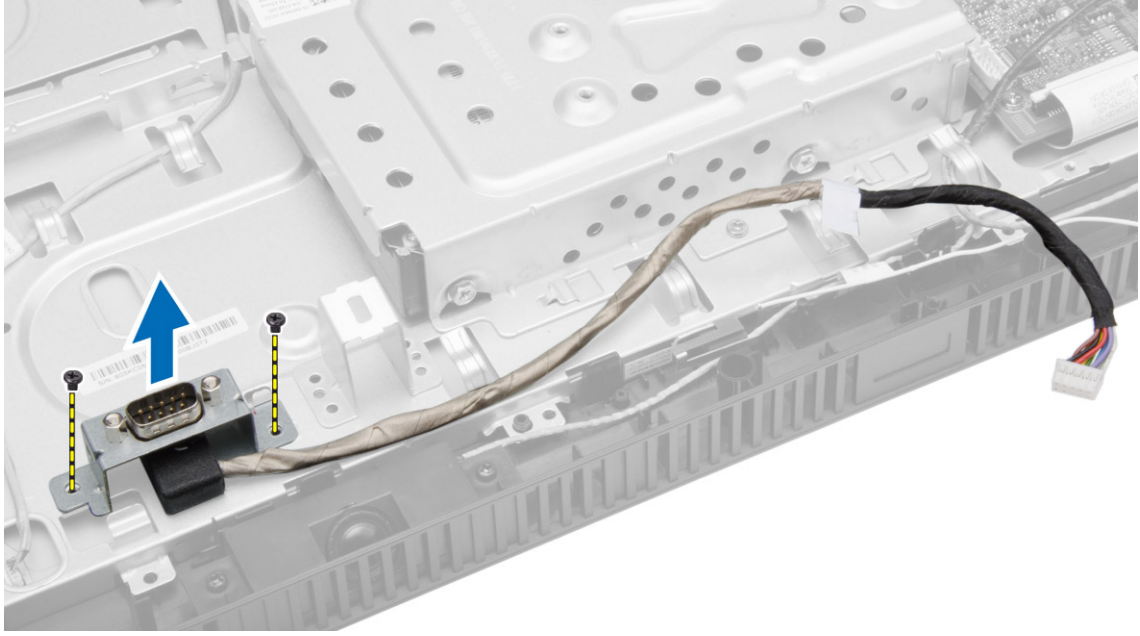
2. قم بإزالة:

- (a) غطاء الحامل
- (b) حامل VESA
- (c) الغطاء الخلفي
- (d) غطاء لوحة النظام

3. أفضل كبل المنفذ التسلسلي وحرره من الالسنة الخاصة به في الكمبيوتر.



4. قم بإزالة المسامير المثبتة للمنفذ التسلسلي في الكمبيوتر وقم بإزالتها من الكمبيوتر.



تثبيت المنفذ التسلسلي

1. أحكم ربط المسامير التي تثبت المنفذ التسلسلي في الكمبيوتر.
2. مرر كبل المنفذ التسلسلي خلال الالسنة الخاصة به في الكمبيوتر ثم قم بتوصيله بلوحة النظام.
3. قم بتركيب:
 - (a) غطاء لوحة النظام
 - (b) الغطاء الخلفي
 - (c) حامل VESA
 - (d) غطاء الحامل
4. اتبع الاجراءات الواردة في بعد العمل داخل الكمبيوتر.

3

إعداد النظام

يتيح لك ضبط النظام إمكانية التحكم في مكونات الكمبيوتر وتحديد خيارات مستوى BIOS. من ضبط النظام، يمكنك:

- تم بتغيير ضبط NVRAM بعد إضافة المكونات أو إزالتها
- عرض تكوين مكونات النظام
- تمكين أو تعطيل الإهمرة المتكاملة
- تعيين الاداء وعتبات إدارة الطاقة
- إدارة أمان الكمبيوتر

تسلسل التمهيد

يتيح لك تسلسل التمهيد إمكانية تجاوز ترتيب جهاز التمهيد المحدد من قبل النظام ويقوم بالتمهيد مباشرة إلى جهاز محدد (على سبيل المثال: محرك الأقراص الضوئية أو محرك الأقراص الثابتة). أثناء اختبار التشغيل التالي (POST)، عند ظهور شعار Dell، يمكنك:

- الوصول إلى إعداد النظام من خلال الضغط على المفتاح <F2>
 - إظهار قائمة تمهيد تظهر لمرة واحدة عن طريق الضغط على المفتاح <F12>
- تعرض قائمة التمهيد الأولى للجهاز الذي يمكنك التمهيد منه متضمنًا خيار التشخيص. خيارات قائمة التمهيد هي:

- محرك الأقراص القابلة للإزالة (في حالة توفره)
- محرك الأقراص STXXXX

ملاحظة: يشير XXX إلى رقم محرك أقراص SATA.

- محرك الأقراص الضوئية
- التشخيصات

ملاحظة: عند اختيار التشخيصات، سيتم عرض شاشة تشخيصات ePSA.

يعرض أيضًا تسلسل التمهيد الخيار الخاص بالوصول إلى شاشة ضبط النظام.


Navigation Keys

The following table displays the system setup navigation keys

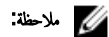
ملاحظة: For most of the system setup options, changes that you make are recorded but do not take effect until you re-start the system.

جدول 1.1 Navigation Keys

Navigation	Keys
.Moves to the previous field	Up arrow
.Moves to the next field	Down arrow

Navigation	Keys
.Allows you to select a value in the selected field (if applicable) or follow the link in the field	<Enter>
.Expands or collapses a drop-down list, if applicable	Spacebar
.Moves to the next focus area	<Tab>
 ملاحظة: .For the standard graphics browser only	
Moves to the previous page till you view the main screen. Pressing <Esc> in the main screen .displays a message that prompts you to save any unsaved changes and restarts the system	<Esc>
.Displays the System Setup help file	<F1>

خيارات إعداد النظام



قد تظهر العناصر المدرجة في هذا القسم أو قد لا تظهر، بناءً على جهاز الكمبيوتر والعمارة التي تم تركيبها.

جدول 2. عام

الوصف	الخيار
تعرض المعلومات التالية:	معلومات النظام
<ul style="list-style-type: none"> معلومات النظام - تعرض إصدار BIOS، ورمز الخدمة، ورمز الاصل، ورمز الملكية، وتاريخ الملكية، وتاريخ التصنيع، وكود الخدمة السريعة. معلومات الذاكرة — تعرض الذاكرة المثبتة، والذاكرة المتاحة، وسرعة الذاكرة، ووضع قنوات الذاكرة، وتقنية الذاكرة، وحجم DIMM 1 وحجم DIMM 2. معلومات المعالج - تعرض نوع المعالج، وعدد القلوب، ومعرف المعالج، والساعة الحالية، والسرعة، والحلد الاائق لسرعة الساعة، والحلد الاقصى لسرعة الساعة، وذاكرة التخزين للوقت من المستوى الثاني للمعالج، وذاكرة التخزين الموقت من المستوى الثالث للمعالج، و HT Capable، والتقنية ذات 64 بت. معلومات PCI - تعرض SLOT1 معلومات الجهاز - تعرض SATA-0، و SATA-1، و عنوان LOM MAC، ووحدة تحكم الفيديو، ووحدة تحكم الصوت. 	

Boot Sequence

يسمح لك بتحديد ترتيب محاولة الكمبيوتر في العثور على نظام تشغيل. لتغيير ترتيب التمهيد، حدد الجهاز الذي تريد تغييره في القائمة، والذي يكون متوقفاً على الجانب الايمن. بعد قيامك بتحديد الجهاز، انقر فوق الاسم **لاعلى/لاشغل** أو استخدم مفتاحي لوحة المفاتيح **PgUp / PgDn** (صفحة لأعلى/صفحة لاشغل) لتغيير ترتيب خيارات التمهيد. كما يمكن التحديد أو إلغاء التحديد من القائمة باستخدام خانات الاختيار المتوفرة على الجانب الايسر. يجب عليك تمكين لإعداد وضع التمهيد القديم، وضع التمهيد القديم غير مسموح به عند قيامك بتمكين التمهيد الايمن. الخيارات هي:

- **Boot Sequence** (تسلسل التمهيد) - بشكل افتراضي، يتم تحديد خانة الاختيار **Windows Boot Manager**.
- **Boot List Option** (خيار قائمة التمهيد) - خيارات القائمة هي **UEFI, Legacy**. بشكل افتراضي، يتم تحديد الخيار **UEFI** وفي حالة تعطيل التمهيد الايمن، يتم تحديد الخيار القديم.
- **Add Boot Option** (إضافة خيار تمهيد) - يتيح لك إضافة خيار تمهيد.
- **Delete Boot Option** (حذف خيار تمهيد) - يتيح لك حذف خيار تمهيد حالي.
- **View** (عرض) - يتيح لك عرض خيار التمهيد الحالي في الكمبيوتر.
- **Load Defaults** (تحميل الإعدادات الافتراضية) - يستعيد الإعدادات الافتراضية للكمبيوتر.
- **Apply** (تطبيق) - يتيح لك تطبيق الإعدادات.
- **Exit** (إنهاء) - يهيئ ويبدأ تشغيل الكمبيوتر.

Advanced Boot Options

يسمح الخيار **Enable Legacy Option ROMs** بتحميل الخيار القديم لـ **ROMs** عندما يكون في وضع **UEFI**. بدون هذا الخيار، سيتم تحميل خيار **UEFI** فقط لـ **ROMs**. هذا الخيار ضروري لوضع التمهيد القديم، وضع التمهيد القديم غير مسموح به عند تمكين التمهيد الايمن. بشكل افتراضي، لا يتم تحديد خانة الاختيار **Enable Legacy Option ROMs**. الخيارات الاخرى هي:

- **Load Defaults** (تحميل الإعدادات الافتراضية) - يستعيد الإعدادات الافتراضية للكمبيوتر.
- **Apply** (تطبيق) - يتيح لك تطبيق الإعدادات.

الخيار	الوصف
Date/Time	<ul style="list-style-type: none"> • Exit (إنهاء) - يتهيأ ويبدأ تشغيل الكمبيوتر. <p>يتيح إمكانية عرض إعدادات التاريخ والوقت الحاليين. ينتقل إلى تاريخ النظام، ويسري تأثير الوقت على الفور.</p>
جدول 3. تهيئة النظام	
الخيار	الوصف
Integrated NIC	<p>يتيح لك إمكانية تمكين أو تعطيل بطاقة الشبكة المتكاملة. يمكنك تعيين NIC المتكامل إلى:</p> <ul style="list-style-type: none"> • معطل • يمكن • PXE الممكن: يتم تمكين هذا الخيار بشكل افتراضي. • w/ImageServer الممكن • تمكين تكديس شبكة UEFI <p>ملاحظة:  بناءً على جهاز الكمبيوتر والاحمرة التي تم تركيبها، قد تظهر العناصر المدرجة في هذا القسم أو قد لا تظهر.</p>
المنفذ التسلسلي	<p>يتيح لك إمكانية تحديد ضبط إعدادات المنفذ التسلسلي. يمكنك تعيين المنفذ التسلسلي إلى:</p> <ul style="list-style-type: none"> • معطل • COM1 (يتم تمكين هذا الخيار بشكل افتراضي) • COM2 • COM3 • COM4 <p>ملاحظة:  يستطيع نظام التشغيل تخصيص الموارد حتى في حالة تعطيل الإجماع.</p>
SATA Operation	<p>تسمح لك بتهيئة وضع تشغيل وحدة تحكم محرك الأقراص الثابتة SATA المدججة.</p> <ul style="list-style-type: none"> • معطل - تكون وحدات تحكم SATA مخفية. • ATA - يتم تهيئة SATA لوضع ATA. • AHCI - يتم تهيئة SATA لوضع AHCI. يتم تمكين هذا الوضع بشكل افتراضي.
Drives	<p>تتيح لك تمكين أو تعطيل محركات الأقراص العديدة الموجودة على اللوحة:</p> <ul style="list-style-type: none"> • SATA-0 • SATA-1
SMART Reporting	<p>يتحكم هذا الحقل فيما إذا كانت أخطاء محرك الأقراص الثابتة للمحرك المدججة يتم الإبلاغ عنها أثناء بدء تشغيل النظام. تعتبر هذه التقنية جزءًا من مواصفات SMART (تحليل المراقبة الذاتية وتقنية الإبلاغ).</p> <ul style="list-style-type: none"> • تمكين إعداد تقارير SMART - يتم تعطيل هذا الخيار افتراضيًا.
USB Configuration	<p>يقوم هذا الحقل بتهيئة وحدة تحكم USB المدججة. في حالة تمكين دعم التمهيد يسمح للنظام بتهيئة أي نوع من أجهزة تخزين USB كبيرة السعة (HDD). مفتاح الذاكرة، القرص المرن).</p> <p>في حالة تمكين منفذ USB، فإن الجهاز المرفق بهذا المنفذ يكون ممكنًا ومتاحًا لنظام التشغيل.</p> <p>في حالة تعطيل منفذ USB، لا يمكن لنظام التشغيل مشاهدة أي جهاز متصل بهذا المنفذ.</p> <p>خيارات تهيئة USB:</p> <ul style="list-style-type: none"> • تمكين دعم التمهيد • تمكين منافذ USB الراجعة الخلفية


الخيار	الوصف
	<ul style="list-style-type: none"> • تمكين منافذ USB الامامية
	<p>ملاحظة: </p> <p>لوحة مفاتيح USB والمالوس دوماً ما تعمل في إعداد BIOS بغض النظر عن هذه الإعدادات.</p>
إدارة زر OSD	<p>يسمح لك بتعطيل أزرار OSD. يتم تمكين أزرار OSD بشكل افتراضي.</p> <ul style="list-style-type: none"> • تعطيل أزرار OSD
الصوت	<p>يسمح لك بتعيين أو تعطيل وحدات تحكم الصوت المدججة. بشكل افتراضي، يتم تحديد الخيار Enable Audio (تمكين الصوت).</p> <p>تتيح لك تمكين أو تعطيل الأجهزة العديدة الموجودة على اللوحة.</p> <ul style="list-style-type: none"> • Enable Microphone (تمكين الميكروفون) - يتم تمكين هذا الخيار بشكل افتراضي. • Enable Camera (تمكين الكاميرا) - يتم تمكين هذا الخيار بشكل افتراضي. • Enable Media Card (تمكين بطاقة الوسائط) - يتم تمكين هذا الخيار بشكل افتراضي. • تعطيل بطاقة الوسائط
Miscellaneous Devices	


جدول 4. الامان

الخيار	الوصف
Admin Password	<p>يسمح لك هذا الخلف بإمكانية تعيين، أو تغيير، أو حذف كلمة مرور المسؤول (admin) (يطلق عليها أحياناً كلمة مرور الضبط). تتيح لك كلمة مرور المسؤول ميزات أمان عديدة.</p> <p>محرك الأقراص لا يضم كلمة مرور يتم إعدادها افتراضياً.</p> <ul style="list-style-type: none"> • أدخل كلمة المرور القديمة • أدخل كلمة المرور الجديدة • قم بتأكيد كلمة المرور الجديدة <p>ستسري التغييرات الناتجة في كلمة المرور في الحال.</p>
	<p>ملاحظة: </p> <p>في حالة قيامك بحذف كلمة مرور المسؤول، يتم حذف كلمة مرور النظام أيضاً. كما يمكنك استخدام كلمة مرور المسؤول لحذف كلمة مرور HDD. لا يمكنك تعيين كلمة مرور مسؤول في حالة تعيين كلمة مرور النظام أو كلمة مرور HDD بالفعل. يجب عليك تعيين كلمة مرور المسؤول أولاً، إذا أردت استخدام كلمة مرور المسؤول و/أو كلمة مرور HDD.</p>
System Password	<p>يتيح لك إمكانية تعيين، أو تغيير، أو حذف كلمة مرور الكمبيوتر (كان يُطلق عليها مسبقاً كلمة المرور الرئيسية).</p> <p>محرك الأقراص لا يضم كلمة مرور يتم إعدادها افتراضياً.</p> <ul style="list-style-type: none"> • أدخل كلمة المرور القديمة • أدخل كلمة المرور الجديدة • قم بتأكيد كلمة المرور الجديدة <p>ستسري التغييرات الناتجة في كلمة المرور في الحال.</p>
Internal HDD-0 Password	<p>يتيح لك ضبط، أو تغيير، أو حذف كلمة المرور الموجودة في محرك الأقراص الثابتة الداخلي للكمبيوتر (HDD). يسري تأثير هذه التغييرات على كلمة المرور هذه على الفور بنجاح.</p> <p>محرك الأقراص لا يضم كلمة مرور يتم إعدادها افتراضياً.</p> <ul style="list-style-type: none"> • أدخل كلمة المرور القديمة • أدخل كلمة المرور الجديدة • قم بتأكيد كلمة المرور الجديدة
Strong Password	<p>قم باستخدام كلمة مرور قوية، ويمكن التعطيل الافتراضي لتلك الخاصية.</p>

الخيار	الوصف
Password Configuration	<p>يتحكم هذا الخلل في الحد الأدنى والاعلى لعدد الحروف المسموح بإدخالها لكلمات مرور المسؤول والنظام.</p> <ul style="list-style-type: none"> الحد الأدنى لكلمة مرور المسؤول الحد الأقصى لكلمة مرور المسؤول الحد الأدنى لكلمة مرور النظام الحد الأقصى لكلمة مرور النظام
Password Bypass	<p>يتيح لك تجاوز كلمة مرور النظام وأوامر كلمة مرور HDD الداخلية عند إعادة تشغيل النظام.</p> <ul style="list-style-type: none"> مُعطل — يتطلب النظام دومًا بإدخال كلمة مرور النظام وHDD الداخلية في حالة تعيينها. يتم تعطيل الافتراضي لهذه الخاصية. تجاوز إعادة التمهيد — يتطلب بتجاوز كلمة المرور عند إعادة التشغيل (مرات إعادة التمهيد اللاحقة).
	<p>ملاحظة: </p> <p>يطلب النظام دومًا بكتابة كلمات المرور الخاصة بالنظام وHDD الداخلية عند إمداده بالتيار من حالة إيقاف التشغيل (التمهيد البارد). أيضًا، سيطلب النظام دومًا بكتابة كلمات المرور في أي غلبة وحدة لـ HDD الموجودة.</p>
Password Change	<p>يتيح إمكانية تحديد ما إذا كانت التغييرات التي يتم إجراؤها في كلمات مرور النظام ومحرك الأقراص الثابتة مسموحًا بها عند تعيين كلمة مرور المسؤول.</p> <ul style="list-style-type: none"> السماح بإجراء تغييرات باستخدام كلمات مرور أخرى غير كلمة مرور المسؤول - يتم تعطيل الافتراضي لهذه الخاصية.
Computrace	<p>يتيح لك هذا الخلل إمكانية تنشيط أو إلغاء تنشيط وصلة وحدة BIOS الخاصة بخدمة <i>Computrace</i> من <i>Absolute Software</i>.</p> <ul style="list-style-type: none"> Deactivate (إلغاء التنشيط) - يتم تعطيل هذا الخيار بشكل افتراضي. تعطيل تنشيط
Chassis Intrusion	<p>يتحكم هذا الخلل في ميزة أداة اكتشاف التطفل في الهيكل. الخيارات هي:</p> <ul style="list-style-type: none"> تعطيل Enable (تمكين) - يتم تمكين هذا الخيار بشكل افتراضي. تشغيل صامت
CPU XD Support	<p>يتيح لك تمكين وضع تنفيذ التعطيل للمعالج أو تعطيله.</p> <ul style="list-style-type: none"> تمكين دعم وحدة المعالجة المركزية (CPU XD) — كذلك يمكن التعطيل الافتراضي لتلك الخاصية.
Admin Setup Lockout	<p>يتيح لك إمكانية تمكين أو تعطيل الخيار للدخول إلى الضبط عند تمكين كلمة مرور المسؤول.</p> <ul style="list-style-type: none"> تمكين تأمين وضع الإعداد الخاص بالمسؤول - ولا يمكن التعطيل الافتراضي لهذه الخاصية.
دعم حماية HDD	<p>يسمح لك تمكين أو تعطيل دعم حماية HDD. هذا الخيار متوفر لبعض المناطق فقط. لا يتم تعيين هذا الخيار بشكل افتراضي.</p>

جدول 5. Secure Boot

الخيار	الوصف
Secure Boot Enable	<p>يُمكن أو يعطل هذا الخيار ميزة التمهيد الآمن. لتمكين التمهيد الآمن، يجب أن يكون الكمبيوتر في وضع UEFI ويجب إيقاف تشغيل خيار Enable Legacy Option ROMs.</p> <ul style="list-style-type: none"> مُعطل تمكين
	<p>ملاحظة: </p> <p>سيتمتع الإعداد الافتراضي لهذا على نظام التشغيل للكمبيوتر الخاص بك.</p>


ملاحظة:  في حالة تعطيل التمهيد الآمن افتراضياً بالفعل، ستترك إعادة تعيين الوصلة التمهيد الآمن معطلاً، وتعيد تعيين "وضع التمهيد" و "Enable Legacy Option ROM" إلى القيم الافتراضية الخاصة بها.

يتيح لك إمكانية توزيع قاعدة بيانات مفاتيح الأمان فقط إذا كان النظام في الوضع المخصص. يتم تعطيل الخيار **تمكين الوضع المخصص** افتراضياً. الخيارات هي:

- PK
- KEK
- db
- dbx

في حالة قيامك بتمكين **الوضع المخصص**، تظهر الخيارات ذات الصلة تكون **PK**، **KEK**، **db**، و **dbx**. الخيارات هي:

- **حفظ إلى ملف** - تحفظ المفتاح إلى ملف محدد بواسطة المستخدم
- **الاستبدال من ملف** - استبدال المفتاح الحالي بمفتاح من ملف محدد بواسطة المستخدم
- **إلحاق من ملف** - يضيف مفتاحاً إلى قاعدة البيانات الحالية من ملف محدد بواسطة المستخدم
- **حذف** - يحذف المفتاح المحدد
- **إعادة تعيين جميع المفاتيح** - تعيد تعيين الضبط الافتراضي
- **حذف جميع المفاتيح** - تحذف جميع المفاتيح

ملاحظة:  في حالة تمكين "الوضع المخصص"، فإن جميع التغييرات التي يتم إجراؤها سيتم معيها وسيتم استعادة المفاتيح إلى الإعدادات الافتراضية.

جدول 6. الأداء

الخيار	الوصف
Multi Core Support	يحدد ما إذا كانت جميع القلوب ممكنة للعملية من عدمه. أداء بعض التطبيقات سيتحسن مع استخدام القلوب الإضافية. <ul style="list-style-type: none"> • يتم التمكين الافتراضي لها جميعاً. • 1 • 2
SpeedStep™ Intel®	يتيح لك تمكين وضع Intel SpeedStep الخاص بالمعالج أو تعطيله. يتم تمكين هذا الخيار افتراضياً.
C States Control	يتيح لك تمكين أو تعطيل حالات السكون بالمعالج الإضافي. يتم تمكين هذا الخيار افتراضياً.
Hyper-Thread Control	يتيح لك تمكين أو تعطيل تقنية Hyper-Threading. يتم تمكين هذا الخيار افتراضياً.
تقنية Rapid Start	يحسن إدارة الطاقة تلقائياً عن طريق وضع النظام في حالة طاقة منخفضة أثناء السكون بعد مدة زمنية محددة من قبل المستخدم. قد تواجه زيادة ما في وقت الاستئناف من حالة السكون، ولكن يجب أن متوسط أوقات الاستئناف أسرع من الاستئناف من الحمول. يمكن تعيين الموقت ليبدأ من القيمة "0". يتم تعطيل هذا الخيار افتراضياً.

جدول 7. إدارة الطاقة

الخيار	الوصف
AC Recovery	يحدد كيفية استجابة الكمبيوتر عند إعادة استخدام طاقة التيار المتردد (AC) بعد انقطاع الطاقة. يمكنك تعيين استعادة التيار المتردد إلى: <ul style="list-style-type: none"> • إيقاف التشغيل (افتراضي) • التشغيل • حالة الشحن الأخيرة
Auto On Time	يقوم هذا الخيار بتعيين الوقت من اليوم الذي تريد خلاله أن يتم تشغيل النظام تلقائياً. يتم الحفاظ على الزمن بتنسيق 12 ساعة قياسي (ساعة دقيقة ثنائية). يمكن أن يتغير زمن بدء التشغيل بواسطة كتابة التيم في الوقت وفي حقل A.M./P.M.

الخيار	الوصف
	<ul style="list-style-type: none"> • معطل (افتراضي) - لن يتم تشغيل النظام تلقائياً. • كل يوم - سيتم تشغيل النظام يومياً في الوقت الذي حددته أعلاه. • خلال أيام العمل - سيتم تشغيل الجهاز بدءاً من يوم الاثنين إلى يوم الجمعة في الوقت الذي حددته أعلاه. • اختر الايام - سيتم تشغيل النظام خلال الايام التي اخترتها أعلاه في الوقت الذي حددته.
	<p>ملاحظة: لا تعمل هذه الميزة في حالة إيقاف تشغيل الكمبيوتر باستخدام المفاتيح الموجودة على مشترك كهربائي أو حمّاز للوقاية من الارتفاع المفاجئ في شدة التيار أو في حالة تعيين تشغيل تلقائي على معطل.</p>
Deep Sleep Control	<p>يتيح لك إمكانية تحديد عناصر التحكم عند تمكين Deep Sleep.</p> <ul style="list-style-type: none"> • معطل • يتم تمكينه في S5 فقط • يتم تمكينه في S4 و S5 <p>يتم تمكين Enabled in S4 and S5 (يمكن في S4 و S5) بشكل افتراضي.</p>
Fan Control Override	<p>تتحكم في سرعة مروحة النظام. يتم تعطيل هذا الخيار افتراضياً.</p> <p>ملاحظة: عند تمكينه، تعمل المروحة بسرعتها القصوى.</p>
USB Wake Support	<p>يتيح لك هذا الخيار إمكانية تمكين أجهزة USB لتنبية الكمبيوتر من وضع الاستعداد.</p> <ul style="list-style-type: none"> • Enable USB Wake Support (تمكين دعم تنبيه USB) - يتم تمكين هذا الخيار افتراضياً.
التنبية في LAN / WLAN	<p>يتيح هذا الخيار للكمبيوتر إمكانية إمداد الكمبيوتر بالكهرباء من حالة إيقاف التشغيل عند تنشيطه من خلال إشارة LAN خاصة. لا يتأثر التنبية من حالة الاستعداد بواسطة هذا الضبط ويجب تمكينه في نظام التشغيل. تعمل هذه الميزة فقط عند توصيل الكمبيوتر بمصدر الإمداد بالتيار الكهربائي المتردد.</p> <ul style="list-style-type: none"> • معطل - لا تسمح بتشغيل النظام عندما يتلقى إشارات تنبيه خاصة من LAN أو LAN لاسلكية. • LAN فقط - تسمح بتشغيل النظام بواسطة إشارات LAN معينة. • WLAN فقط - تتيح إمكانية تشغيل النظام من خلال إشارات WLAN خاصة. (لا Ultra Small Form Factor) • LAN أو WLAN - تتيح إمكانية تشغيل النظام من خلال إشارات LAN أو WLAN خاصة. (لا Ultra Small Form Factor) • LAN with PXE Boot - تسمح بتشغيل النظام بواسطة إشارات LAN معينة. <p>يتم تعطيل هذا الخيار افتراضياً.</p>
Block Sleep	<p>يسمح لك هذا الخيار بإمكانية قفل الدخول إلى وضع السكون (حالة S3) في بيئة نظام التشغيل.</p> <ul style="list-style-type: none"> • وضع السكون (وضع S3) - كذلك يمكن التعطيل الافتراضي لتلك الخاصية.
تقنية Intel Smart Connect	<p>يتم تعطيل هذا الخيار بشكل افتراضي. في حالة تمكين هذا الخيار، تشعر هذه الميزة دورياً بالاتصالات اللاسلكية القريبة أثناء سكون الكمبيوتر. تزامن Smart Connect تطبيقات البريد الإلكتروني أو الوسائط الاجتماعية المتوفرة عند دخول الكمبيوتر حالة السكون.</p>

جدول 8. سلوك الاختيار الثاني عند بدء التشغيل

الخيار	الوصف
Adapter Warnings	<p>يتيح لك هذا الخيار اختيار إذا كان النظام يعرض رسائل تحذير عند استخدام محول طاقة معين. يتم تمكين هذا الخيار افتراضياً.</p>
Numlock LED	<p>يحدد ما إذا كانت وظيفة NumLock يمكن تمكينها عند تمهيد النظام. يتم تمكين هذا الخيار افتراضياً.</p>
Keyboard Errors	<p>يحدد ما إذا كانت الانتعاش المتعلقة لوحة المفاتيح قد تم الإبلاغ عنها عند التمهيد. يتم تمكين هذا الخيار افتراضياً.</p>
POST Hotkeys	<p>يحدد ما إذا كانت شاشة تسجيل الدخول تعرض رسالة، وتعرض تلك الشاشة تسلسل ضغطات المفاتيح المطلوبة لإدخال قائمة خيارات تمهيد BIOS.</p>

الخيار	الوصف
Fastboot	<ul style="list-style-type: none"> • تمكين قائمة خيارات تمديد F12 - يتم تمكين هذا الخيار افتراضياً. • يزيد سرعة عملية التمهيد عن طريق تجاوز بعض خطوات التوافق. الخيارات هي: <ul style="list-style-type: none"> • الحد الأدنى للسرعة • Thorough (شامل) - يتم تمكين هذا الخيار بشكل افتراضي. • تلقائي

جدول 9. دعم الهكافة الافتراضية

الخيار	الوصف
Virtualization	<p>يحدد هذا الخيار ما إذا كان بإمكان شاشة الجهاز الظاهري (VMM) استخدام إمكانيات الإجمرة الإضافية التي تقدمها تقنية Intel Virtualization.</p> <ul style="list-style-type: none"> • تمكين تقنية Intel Virtualization - يتم تعطيل هذا الخيار بشكل افتراضي.

جدول 10. الاتصال اللاسلكي

الخيار	الوصف
Wireless Device Enable	<p>يتيح تمكين/تعطيل الإجمرة اللاسلكية الداخلية. الخيارات هي:</p> <ul style="list-style-type: none"> • WLAN • Bluetooth <p>يتم تمكين هذه الخيارات افتراضياً.</p>

جدول 11. الصيانة

الخيار	الوصف
Service Tag	<p>تعرض رمز الخدمة الخاص بالكمبيوتر.</p>
Asset Tag	<p>يسمح لك بإنشاء علامة أصل للنظام في حالة عدم تعيين علامة أصل بالفعل. لا يتم تعيين هذا الخيار افتراضياً.</p>
SERR Messages	<p>يتحكم في آلية رسائل SERR. لا يتم تعيين هذا الخيار افتراضياً. تحتاج بعض بطاقات الرسومات تعطيل آلية رسائل SERR.</p>

جدول 12. Cloud Desktop

الخيار	الوصف
طريقة بحث الخادم	<p>يحدد هذا الخيار كيفية بحث برنامج Cloud Desktop عن عنوان الخادم. الخيارات هي:</p> <ul style="list-style-type: none"> • Static IP (عنوان IP ثابت) - يستخدم عنوان IP الثابت. • DNS - يحصل على عناوين IP متعددة باستخدام بروتوكول نظام اسم المجال (DNS). يتم تحديد هذا الخيار افتراضياً. <p>ملاحظة:  يكون هذا الخيار مرتبطاً فقط عندما يتم تعيين تحكم NIC المتكامل في مجموعة تهيئة النظام إلى تمكين مع Cloud Desktop.</p> <p>عنوان IP للخادم</p> <p>يحدد هذا الخيار عنوان IP الثابت الرئيسي لخادم Cloud Desktop الذي يتصل به برنامج العميل. عنوان IP للخادم الافتراضي يكون 255.255.255.255</p> <p>ملاحظة:  يكون هذا الخيار مرتبطاً فقط عندما يتم تعيين تحكم NIC المتكامل في مجموعة تهيئة النظام إلى تمكين مع Cloud Desktop.</p> <p>منفذ الخادم</p> <p>يحدد هذا الخيار منفذ IP الرئيسي لـ Cloud Desktop الذي يتصل به برنامج العميل. قيمة منفذ الخادم الافتراضي تكون 06910.</p>

الخيار	الوصف
	<p>ملاحظة: </p> <p>يكون هذا الخيار مرتبطًا فقط عندما يتم تعيين تحكم NIC المتكامل في مجموعة تهيئة النظام إلى تمكين مع Cloud Desktop.</p> <p>يحدد هذا الخيار كيفية حصول العميل على عنوان IP الخاص به. الخيارات هي:</p> <ul style="list-style-type: none"> • Static IP (عنوان IP ثابت) - يستخدم عنوان IP الثابت • DHCP - يحصل على عناوين IP باستخدام DHCP. يتم تحديد هذا الخيار افتراضيًا.
طريقة عنوان العميل	
	<p>ملاحظة: </p> <p>يكون هذا الخيار مرتبطًا فقط عندما يتم تعيين تحكم NIC المتكامل في مجموعة تهيئة النظام إلى تمكين مع Cloud Desktop.</p> <p>يحدد هذا الخيار عنوان IP الثابت للعميل. عنوان IP الافتراضي هو 255.255.255.255.</p>
عنوان IP للعميل	
	<p>ملاحظة: </p> <p>يكون هذا الخيار مرتبطًا فقط عندما يتم تعيين تحكم NIC المتكامل في مجموعة تهيئة النظام إلى تمكين مع Cloud Desktop.</p> <p>يحدد هذا الخيار عنوان IP لتقاع الشبكة الفرعية الخاص بالعميل. عنوان IP الافتراضي هو 255.255.255.255.</p>
بروتوكول SubnetMask الخاص بالعميل	
	<p>ملاحظة: </p> <p>يكون هذا الخيار مرتبطًا فقط عندما يتم تعيين تحكم NIC المتكامل في مجموعة تهيئة النظام إلى تمكين مع Cloud Desktop.</p> <p>يحدد هذا الخيار عنوان IP للعبارة الخاص بالعميل. عنوان IP الافتراضي هو 255.255.255.255.</p>
عبارة العميل	
	<p>ملاحظة: </p> <p>يكون هذا الخيار مرتبطًا فقط عندما يتم تعيين تحكم NIC المتكامل في مجموعة تهيئة النظام إلى تمكين مع Cloud Desktop.</p> <p>يسمح لك هذا الخيار بتعيين وضع Verbose.</p> <ul style="list-style-type: none"> • وضع Verbose
خيارات متقدمة	
جدول 13. Image Server	
حالة الترخيص	يعرض حالة ترخيص EasyConnect المضمن.
جدول 14. سجلات النظام	
الخيار	الوصف
BIOS events	لعرض سجل أحداث النظام والسماح لك بمسح السجل.
	<ul style="list-style-type: none"> • مسح السجل

Updating the BIOS

It is recommended to update your BIOS (system setup), on replacing the system board or if an update is available. For laptops, ensure that your computer battery is fully charged and connected to a power outlet

1. Re-start the computer
2. Go to dell.com/support
3. Enter the **Service Tag** or **Express Service Code** and click **Submit**

:NOTE 

?To locate the Service Tag, click **Where is my Service Tag**

:NOTE 

.If you cannot find your Service Tag, click **Detect My Product**. Proceed with the instructions on screen

- .If you are unable to locate or find the Service Tag, click the Product Category of your computer .4
- .Choose the **Product Type** from the list .5
- .Select your computer model and the **Product Support** page of your computer appears .6
- .Click **Get drivers** and click **View All Drivers** .7
- .The Drivers and Downloads page opens
- .On the Drivers and Downloads screen, under the **Operating System** drop-down list, select **BIOS** .8
- .Identify the latest BIOS file and click **Download File** .9
- You can also analyze which drivers need an update. To do this for your product, click **Analyze System for Updates** .and follow the instructions on the screen
- Select your preferred download method in the **Please select your download method below window**; click **Download File** .10
- .The **File Download** window appears
- .Click **Save** to save the file on your computer .11
- .Click **Run** to install the updated BIOS settings on your computer .12
- .Follow the instructions on the screen


System and Setup Password

You can create a system password and a setup password to secure your computer.

Description	Password Type
.Password that you must enter to log on to your system	System password
Password that you must enter to access and make changes to the BIOS settings of your .computer	Setup password


.The password features provide a basic level of security for the data on your computer 

.Anyone can access the data stored on your computer if it is not locked and left unattended 

.Your computer is shipped with the system and setup password feature disabled 

Assigning a System Password and Setup Password

You can assign a new **System Password** and/or **Setup Password** or change an existing **System Password** and/or **Setup Password** only when **Password Status** is **Unlocked**. If the Password Status is **Locked**, you cannot change the System Password.

If the password jumper is disabled, the existing System Password and Setup Password is deleted and you need not provide the system password to log on to the computer 

.To enter a system setup, press <F2> immediately after a power-on or re-boot

- .<In the **System BIOS** or **System Setup** screen, select **System Security** and press <Enter> .1
- .The **System Security** screen appears
- .In the **System Security** screen, verify that **Password Status** is **Unlocked** .2
- .<Select **System Password** , enter your system password, and press <Enter> or <Tab> .3

Use the following guidelines to assign the system password:

- A password can have up to 32 characters
- The password can contain the numbers 0 through 9
- Only lower case letters are valid, upper case letters are not allowed
- Only the following special characters are allowed: space (), (), (\), (|), (;), (/), (.), (-), (,), (+), ("), (') .

Re-enter the system password when prompted

4. Type the system password that you entered earlier and click **OK**
 5. Select **Setup Password**, type your system password and press <Enter> or <Tab>. A message prompts you to re-type the setup password
 6. Type the setup password that you entered earlier and click **OK**
 7. Press <Esc> and a message prompts you to save the changes
 8. Press <Y> to save the changes
- The computer reboots

حذف أو تغيير كلمة مرور نظام حالي و/أو كلمة مرور الضبط

تأكد أن **Password Status** (حالة كلمة المرور) غير مؤتمتة (في ضبط النظام) قبل محاولة حذف أو تغيير النظام الحالي و/أو كلمة مرور الإجماع. لا يمكنك حذف أو تغيير نظام حالي أو كلمة مرور الضبط في حالة ما إذا كانت **Password Status** (حالة كلمة المرور) مؤتمتة.

للدخول إلى ضبط النظام، اضغط على <F2> بعد التشغيل أو إعادة التمهيد مباشرة.

1. في شاشة **BIOS** النظام أو ضبط النظام حدد تأمين النظام واضغط على <Enter>.

يتم عرض الشاشة تأمين النظام.

2. في الشاشة تأمين النظام تأكد أن حالة كلمة المرور غير مؤتمتة.

3. حدد كلمة مرور النظام، وقم بتعديل أو حذف كلمة مرور النظام الحالية واضغط على <Enter> أو <Tab>.

4. حدد كلمة مرور الضبط، وقم بتعديل أو حذف كلمة مرور النظام الحالية واضغط على <Enter> أو <Tab>.

ملاحظة:

في حالة قيامك بتغيير النظام و/أو كلمة مرور الضبط، أعد إدخال كلمة المرور الجديدة في حالة الطلب. في حالة قيامك بحذف كلمة مرور النظام و/أو الضبط، قم بتأكيد الحذف عند المطالبة به.

5. اضغط على <Esc> وستظهر رسالة تطلبك بحفظ التغييرات.

6. اضغط على <Y> لحفظ التغييرات والخروج من ضبط النظام.

يقوم الكمبيوتر بإعادة التمهيد.

التشخيصات

إذا صادفك مشكلة في الكمبيوتر، قم بتشغيل تشخيصات ePSA قبل الاتصال بـ Dell لطلب المساعدة الفنية. الغرض من تشغيل التشخيصات هو اختبار جهاز الكمبيوتر بدون الحاجة إلى استخدام معدة إضافية أو فقدان للبيانات. إذا لم تكن قادرًا على إصلاح المشكلة بنفسك، فيمكن لمسؤول الخدمة والدعم استخدام نتائج التشخيصات لمساعدتك على حل المشكلة.

ملاحظة:



قبل متابعة تنزيل وتثبيت أحدث إصدار من BIOS من support.dell.com

(ePSA) تشخيصات التقييم المحسن للنظام قبل التمهيد

تقوم تشخيصات التقييم المحسن للنظام قبل التمهيد (ePSA) بعمل فحص شامل للاجهزة. ويتم تضمين تشخيصات التقييم المحسن للنظام قبل التمهيد (ePSA) مع BIOS ويتم تشغيلها بواسطة BIOS داخليًا. وتوفر تشخيصات النظام مجموعة كاملة من الخيارات للاجهزة محددة أو لمجموعات من الاجهزة التي تتيح لك إمكانية:

- تشغيل الاختبارات تلقائيًا أو في وضع متفاعل
- تكرار الاختبارات
- عرض نتائج الاختبار أو حفظها
- تشغيل الاختبارات شاملة لتقديم خيارات اختيارية إضافية لتوفير معلومات إضافية حول الجهاز (الاجهزة) المعطل
- عرض رسائل حالة تحريك بما إذا كانت الاختبارات قد تمت بنجاح
- عرض رسائل الخطأ التي تحرك بالمشكلات التي تطرأ أثناء الاختبار

تنبيه:



استخدم تشخيصات النظام لاختبار الكمبيوتر. يؤدي استخدام هذا البرنامج مع أجهزة كمبيوتر أخرى إلى حدوث نتائج غير صحيحة، أو ظهور رسائل خطأ.

ملاحظة:



تحتاج بعض الاختبارات الخاصة بأجهزة معينة إلى التفاعل مع المستخدم. تأكد دومًا من وجودك بالقرب من جهاز الكمبيوتر عند إجراء اختبارات تشخيصية.

1. تم بتشغيل الكمبيوتر.
 2. بينما يتم تمهيد الكمبيوتر، اضغط على المفتاح <F12> عند ظهور شعار Dell.
 3. في شاشة قائمة التمهيد، حدد الخيار تشخيصات.
 4. يتم عرض النافذة التقييم المحسن للنظام قبل التمهيد ويتم سرد جميع الاجهزة المكتشفة في الكمبيوتر. تقوم التشخيصات بتشغيل الاختبارات على جميع الاجهزة المكتشفة.
 4. إذا كنت ترغب في تشغيل اختبارات تشخيصية على جهاز محدد، فاضغط على <Esc> وانقر فوق نعم لإيقاف الاختبار التشخيصي.
 5. حدد الجهاز من الجزء الأيسر وانقر فوق تشغيل الاختبارات.
 6. في حالة وجود أي مشكلات، يتم عرض أكواد الخطأ.
- لاحظ كود الخطأ واتصل بـ Dell.

استكشاف المشكلات الخاصة بالكمبيوتر وإصلاحها

يمكنك استكشاف مشكلات الكمبيوتر وإصلاحها باستخدام المؤشرات مثل مصابيح التشخيص. وأكواد الإيشارة الصوتية، ورسائل الخطأ أثناء تشغيل الكمبيوتر.

معلومات مهمة

ملاحظة:

تجنب استخدام شاشة اللمس في بيئات ممتدة، أو ساخنة، أو رطبة.

ملاحظة:

التغير المفاجئ في درجة الحرارة قد يؤدي إلى حدوث تكثف على السطح الداخلي لشاشة اللمس، وهو ما يختفي بعد فترة قصيرة ولا يؤثر على الاستخدام العادي.

التشخيصية للتيار LED رموز مصابيح

موضح بالجدول التالي حالات مصابيح LED للتيار.

ملاحظة:

تعمل مصابيح LED للتيار فقط كؤشر للتقدم خلال عملية POST. لا تشير مصابيح LED هذه إلى المشكلة التي أدت إلى إيقاف التسلسل الروتيني لعملية POST.

وصف	مصباح LED الخاص بالتيار
الطاقة في وضع إيقاف التشغيل ومصباح LED غير مضيء.	إيقاف التشغيل
الحالة الأولى للمصباح LED في وضع التشغيل. راجع الجدول التالي للاقتراحات المتعلقة بتشخيص حالات وميض مصباح LED الخاص بالتيار باللون الكهرماني والاصمائل المحتملة.	كهرماني وامض
الحالة الثانية لمصباح LED في وضع التشغيل. تشير إلى أن إشارة POWER_GOOD نشطة.	كهرماني ثابت
النظام في حالة انخفاض الطاقة. لا يشير إلى حالة عطل.	أبيض وامض
الكمبيوتر في حالة تشغيل التيار.	أبيض ثابت

سيساعدك نمط وميض مصباح LED الخاص بالتيار باللون الكهرماني في تحديد بضعة أعطال كما هو موضح أدناه. نمط وميض مصباح LED الخاص باللون الكهرماني هو كالتالي: النمط يومضتين أو ثلاث ومضات يليه فترة توقف مؤقتة قصيرة، ثم عدد X من الومضات يصل إلى سبع ومضات. النمط المتكرر يتخلله فترة توقف مؤقتة طويلة في الوسط. على سبيل المثال، 2.3 = ومضتين باللون الكهرماني وفترة توقف مؤقتة قصيرة، و3 ومضات باللون الكهرماني يليها فترة توقف مؤقتة طويلة، ثم تتكرر.

وميض مصباح LED الخاص بالتيار وصف المشكلة باللون الكهرماني

احتمال وجود عطل في اللوحة الأم.	2,1
احتمال وجود عطل في اللوحة الأم أو وحدة الإمداد بالتيار أو كبلات الإمداد بالتيار.	2,2
احتمال وجود عطل في اللوحة الأم أو الذاكرة أو المعالج.	2,3
احتمال وجود عطل في البطارية الخلية المصغرة.	2,4
قد يكون النظام في وضع الاسترداد. تم تنزيل وتثبيت أحدث ملف لنظام BIOS من support.dell.com/support .	2,5
احتمال وجود عطل في المعالج.	2,6

وصف المشكلة	وميض مصباح LED الخاص بالتيار باللون الكهرماني
احتمال وجود عطل في الذاكرة. قم بإعادة تثبيت الذاكرة أو تركيب وحدة ذاكرة أخرى.	2,7
احتمال وجود عطل في جهاز الفيديو أو النظام الفرعي له.	3,1
احتمال وجود عطل في النظام الفرعي للفيديو.	3,2
لم يتم اكتشاف وحدة ذاكرة.	3,3
احتمال وجود عطل في جهاز التخزين.	3,4
قد تكون الذاكرة غير متوافقة.	3,5
احتمال وجود عطل في لوحة النظام.	3,6
تم اكتشاف الذاكرة ولكنها بهيئة غير صحيحة.	3,7

أكواد الإشارة الصوتية

نمط الإشارة الصوتية 1-3-2 (إشارة صوتية واحدة، ثم 3 إشارات صوتية، ثم إشارتان صوتيتان) يدل على أن الكمبيوتر قد تعرض لمشكلة في الذاكرة. في بعض الأحيان، قد تؤدي إعادة تركيب وحدات الذاكرة إلى إصلاح أخطاء أكواد الإشارة الصوتية.

رسائل الخطأ

الوصف	الرسالة
فشل الكمبيوتر في استكمال إجراءات التمهيد ثلاث مرات متتالية بسبب نفس الخطأ. اتصل بشركة Dell وقم بتحديد رمز نقطة المراجعة (nnnn) لفني الدعم.	تنبيه! فشل المحاولات السابعة لتهيئة هذا النظام عند نقطة المراجعة [nnnn]. للمساعدة على حل هذه المشكلة، الرجاء ملاحظة نقطة المراجعة هذه والاتصال بالدعم الفني لشركة Dell.
عطل محتمل في مروحة	عطل في مروحة النظام
احتمال حدوث عطل في مروحة وحدة المعالجة المركزية.	CPU fan failure (عطل في مروحة وحدة المعالجة المركزية).
احتمال حدوث عطل في محرك القرص الصلب أثناء الاختبار الباتري عند بدء التشغيل (POST).	Hard-disk drive failure (عطل في محرك القرص الصلب)
احتمال حدوث عطل في محرك القرص الصلب أثناء اختبار التمهيد.	Hard-disk drive read failure (عطل في قراءة محرك القرص الصلب)
احتمال وجود كبل أو موصل مفكوك، أو احتمال وجود عطل في لوحة المفاتيح أو وحدة التحكم في لوحة المفاتيح/الماوس.	Keyboard failure (عطل في لوحة المفاتيح)
ربما تم تعيين وصلة RTC بطريقة خاطئة.	تم إعادة تعيين RTC، لقد تم تحميل افتراضيات إعداد BIOS. اضغط على المفتاح F1 للمتابعة، واضغط على F2 لتشغيل الاداة المساعدة للإعداد.

No boot device

available (لا يوجد جهاز تمهيد متاح)

لا يوجد قسم قابل للتمهيد على القرص الصلب أو وجود كبل أو موصل مَمَكوك أو لا يوجد جهاز قابل للتمهيد.

- إذا كان محرك القرص الصلب هو جهاز التمهيد الخاص بك، فتأكد من توصيل الكبلات ومن تركيب المحرك وتثبيته بشكل صحيح وتنسيجه كجهاز تمهيد.
- ادخل إلى إعداد النظام وتأكد أن معلومات تتابع التمهيد صحيحة.

No timer tick interrupt

(عدم وجود توقف لمؤشر الوقت)

ربما يوجد قصور في رقاقة من الرقائق المثبتة على لوحة النظام.

USB over current


error (خطأ ارتفاع التيار بجهاز USB)

افصل جهاز USB. يحتاج جهاز USB إلى المزيد من الطاقة حتى يعمل بطريقة صحيحة. استخدم مصدر طاقة خارجي لتوصيل جهاز USB، أو إذا كان الجهاز مزودًا بكبلي USB، فقم بتوصيل كل منهما.

خطأ في S.M.A.R.T. قد يكون هناك خلل محتمل في محرك القرص الصلب. اتصل بشركة Dell وأبلغ فني الدعم بالمشكلة.

تنبيه - أبلغ نظام المراقبة الذاتية لمحرك القرص الصلب بأن إحدى العمليات قد تجاوزت نطاق التشغيل الطبيعي. توصي Dell بأن تقوم بنسخ بياناتك احتياطيًا بالنظام. قد لا تشير المعلمة الموجودة خارج النطاق إلى وجود مشكلة محتملة في محرك القرص الصلب وقد لا تشير إلى ذلك.

المواصفات الفنية

ملاحظة: 

قد تختلف العروض حسب المنطقة، لمزيد من المعلومات حول تهيئة الكمبيوتر، انقر فوق "ابدأ"  (الرمز ابدأ) → التعليمات والدعم. ثم حدد الخيار لعرض معلومات حول الكمبيوتر


جدول 15. معلومات النظام

المواصفات	الميزة
<ul style="list-style-type: none"> Intel Celeron ثنائي القلب Intel Core سلسلة i3 / i5 (الجيل الثالث) Intel Pentium ثنائي القلب 	نوع المعالج
ذاكرة تخزين مؤقت بسعة تصل إلى 8 ميجابايت حسب نوع المعالج	إجمالي حجم ذاكرة التخزين المؤقت
مجموعة رقائق Intel B75 Express	مجموعة الشرائح

جدول 16. الذاكرة

المواصفات	الميزة
تصل إلى 1600 ميجاهرتز غير مزود بمخزن احتياطي وغير ECC، وتهيئة DDR3 ثنائي القناة	النوع
مأخذ توصيل DDR3 SODIMM يمكن للمستخدم الوصول إليها داخلياً	الموصلات
2 جيجابايت و 4 جيجابايت	السعة
2 جيجابايت	الحد الأدنى لسعة الذاكرة
8 جيجابايت	الحد الأقصى لسعة الذاكرة

جدول 17. الفيديو

المواصفات	الميزة
Integrated Intel® HD Graphics 2500	Video Controller (مدمج)
الذاكرة المشتركة	Video Memory
شاشة Wi-Fi	دعم الشاشة الخارجية
ملاحظة: 	
تحتاج شاشة Wi-Fi إلى بطاقة لاسلكية يمكن شراؤها بشكل منفصل.	

جدول 18. الصوت

المواصفات	الميزة
صوت Intel High Definition Audio مع Waves MazzAudio 3	وحدة التحكم
مكبرات صوت فردية 4 أوم في مجموعة مكبر الصوت الأيسر واليمين (متوسط 3 وات لكل قناة)	مكبر الصوت

الميزة	المواصفات
دعم الميكروفون الداخلي	ميكروفون رقمي واحد
وحدات التحكم في الصوت	أزرار رفع/خفض الصوت، وقوائم البرنامج، ومفاتيح التحكم في وسائط لوحة المفاتيح

جدول 19. الاتصالات

الميزة	المواصفات
محمي الشبكة	شبكة Ethernet LAN من Intel بسرعة 10/100/1000 ميجابت/ث على لوحة النظام
الاتصال اللاسلكي	بطاقة mini تصفية (Wi-Fi b/g/n) تدعم شاشة Wi-Fi

جدول 20. البطاقات

الميزة	المواصفات
Mini PCI Express	واحد

جدول 21. تعرض

الميزة	المواصفات
النوع	شاشة HD+ WLED 20 بوصة
الحد الأقصى للدقة	1600 × 900
معدل التحديث	60 هرتز
زاوية التشغيل	178° (أفقي) / 178° (رأسي)
المسافة بين وحدات البكسل	0.27 م
عناصر التحكم	عناصر التحكم على الشاشة
الابعاد:	
الارتفاع	249.08 م (9.81 بوصة)
العرض	442.80 م (17.43 بوصة)
الخط القطري	508.00 م (20.00 بوصة)

جدول 22. Drives

الميزة	المواصفات
محرك الأقراص الثابتة	محرك أقراص SATA واحد مقاس 3.5 بوصة أو محرك أقراص SATA واحد مقاس 2.5 بوصة مع حامل محمي
محرك الأقراص الضوئية (اختياري)	DVD-ROM، أو DVD+/- RW أو كاتب Blu-ray متعدد الوظائف

جدول 23. المنافذ والموصلات

الميزة	المواصفات
الصوت:	<ul style="list-style-type: none"> منفذ واحد لإدخال الصوت/الميكروفون منفذ سماعة رأس
محمي الشبكة	موصل RJ45 واحد

المواصفات	الميزة
أربعة موصلات في اللوحة الخلفية	USB 2.0
موصلان في اللوحة الجانبية	USB 3.0
موصل ذو 9 سنون، متوافق مع C 16550	تسلسلي
فتحة 8 في 1	قارئ بطاقة الوسائط

جدول 24. التيار

المواصفات	الميزة
180 وات	محول التيار المتردد
50 هرتز - 60 هرتز	النوع
من 100 فولت تيار متردد إلى 240 فولت تيار متردد	التردد
19.50 فولت تيار مستمر	المجهود الكهربائي
2.34 أمبير بحد أقصى	محدد الإخراج المقدر
9.23 أمبير	تيار الإحخال
	تيار الإخراج (مستقر)
	الابتعاد:
30.00 م (1.18 بوصة)	الارتفاع
76.20 م (3.00 بوصة)	العرض
155.00 م (6.10 بوصة)	العمق
0.58 كجم (1.28 رطل)	الوزن
	نطاق درجة الحرارة:
من 0 درجة مئوية إلى 40 درجة مئوية (من 30 درجة فهرنهايت إلى 104 درجات فهرنهايت)	عند التشغيل
من -40 درجة مئوية إلى 70 درجة مئوية (من -40 درجة فهرنهايت إلى 158 درجة فهرنهايت)	التخزين
بطارية ليثيوم خلووية مصغرة CR2032 بجهد 3 فولتات	البطارية الخلووية المصغرة

جدول 25. الكاميرا (اختيارية)

المواصفات	الميزة
720 × 1024 بكسل	دقة الصورة
720 بكسل فائق الدقة	دقة الفيديو
66.2 درجة	زاوية العرض النظرية

جدول 26. الحامل

المواصفات	الميزة
من -5 درجة إلى 30 درجة	ماتل

جدول 27. الإهماد المادية

الميزة	بدون لمس	اللمس	المواصفات
العرض	506.80 م (بوصة 19.95)	506.80 م (بوصة 19.95)	
الارتفاع:			
بدون حامل	323.00 م (بوصة 12.72)	323.00 م (بوصة 12.72)	
بجامل	376.95 م (بوصة 14.84)	376.95 م (بوصة 14.84)	
العمق	63.20 م (بوصة 2.49)	65.50 م (بوصة 2.58)	
الوزن (الحد الأدنى)	6.95 كجم - 7.44 كجم (15.32 رطل - 16.40 رطل)	8.14 كجم - 8.63 كجم (17.94 رطل - 19.02 رطل)	
الحامل (العرض × العمق)	220.00 م (بوصة 8.66) × 220.00 م (بوصة 8.66)		

ملاحظة:

قد يختلف وزن الكمبيوتر حسب التكوين المطلوب والتنوع في الشركة المصنعة.

جدول 28. عناصر التحكم والمصابيح

الميزة	المواصفات
مصباح زر التشغيل	المصباح الأبيض - يشير المصباح الأبيض الثابت إلى حالة تشغيل التيار، ويشير المصباح الأبيض الوامض إلى حالة السكون الخاصة بالكمبيوتر.
مصباح نشاط محرك الأقراص الثابتة	المصباح الأبيض - يشير المصباح الأبيض الوامض إلى أن الكمبيوتر يقرأ البيانات أو يقوم بكتابتها من وإلى محرك الأقراص الثابتة.
مصباح LED الخاص بالكاميرا	المصباح الأبيض — ثابت بينما يشير الضوء إلى أن الكاميرا قيد التشغيل.
اللوحة الخلفية:	
مصباح سلامة الاتصال بمهوى الشبكة المدمج:	أخضر — يوجد اتصال جيد بسرعة 10 ميجابت/ثانية بين الشبكة والكمبيوتر.
	أخضر — يوجد اتصال جيد بسرعة 100 ميجابت/ثانية بين الشبكة والكمبيوتر.
	برتقالي — يوجد اتصال جيد بسرعة 1000 ميجابت/ثانية بين الشبكة والكمبيوتر.
	مطفأ (لا يوجد ضوء) — لا يكشف الكمبيوتر اتصالاً فعلياً بالشبكة.
مصباح نشاط الشبكة بمهوى الشبكة المدمج	المصباح الأصفر — يشير الضوء الأصفر الوامض إلى وجود نشاط الشبكة.
مصباح تشخيصي لمصدر التيار	المصباح الأخضر — يتم تشغيل مصدر الإهماد بالتيار، وتشغيله. يجب توصيل كبل التيار بموصل التيار (في الجزء الخلفي من الكمبيوتر) وبمأخذ التيار الكهربائي.

جدول 29. الخصائص البيئية

الميزة	المواصفات
نطاق درجة الحرارة:	
عند التشغيل	من 5 درجات مئوية إلى 35 درجة مئوية (من 41 درجة فهرنهايت إلى 95 درجة فهرنهايت)
التخزين	من -40 درجات مئوية إلى 65 درجة مئوية (من -40 درجة فهرنهايت إلى 149 درجة فهرنهايت)
الرطوبة النسبية (الحد الأقصى):	

المواصفات	الميزة
من 10% إلى 90% (بلا تكافئ)	عند التشغيل
من 10% إلى 95% (بلا تكافئ)	التخزين
	الحد الأقصى للاهتزاز:
GRMS 0.66	عند التشغيل
GRMS 1.30	التخزين
	الحد الأقصى لتحمل الاصطدام:
G 110	عند التشغيل
G 160	التخزين
	الارتفاع عن سطح البحر:
من 15.20 م إلى 3048 م (من 50 قدم إلى 10,000 قدم)	عند التشغيل
من 15.20 م إلى 10668 م (من 50 إلى 35000 قدم)	التخزين
ANSI/ISA-S71.04-1985 أو أقل كما هو محدد في	مستوى الأوساخ العالقة

Contacting Dell

**NOTE:**

If you do not have an active Internet connection, you can find contact information on your purchase invoice, packing slip, bill, or Dell product catalog.

Dell provides several online and telephone-based support and service options. Availability varies by country and product, and some services may not be available in your area. To contact Dell for sales, technical support, or customer service issues:

1. Go to dell.com/contactdell.
2. Verify your country or region from the drop-down menu at the top left corner of the page.
3. Select your support category: **Technical Support**, **Customer Support**, **Sales**, or **International Support Services**.
4. Select the appropriate service or support link based on your requirement.

**NOTE:**

If you have purchased a Dell system, you may be asked for the Service Tag.